



ผลการติดตามและประเมินผลแผนพัฒนาท้องถิ่น (พ.ศ. ๒๕๖๖ - ๒๕๗๐)

ปีงบประมาณ พ.ศ. ๒๕๖๘

และ

การติดตามและประเมินผลแผนพัฒนาท้องถิ่นตามแนวทางการพิจารณาการ
ติดตามและประเมินผลยุทธศาสตร์และโครงการ เพื่อความสอดคล้อง
แผนพัฒนาท้องถิ่น (พ.ศ.๒๕๖๖-๒๕๗๐) ประจำปีงบประมาณ พ.ศ.๒๕๖๘
ขององค์การบริหารส่วนตำบลท่าคล้อ อำเภอแก่งคอย จังหวัดสระบุรี

คำนำ

ด้วยรัฐธรรมนูญแห่งราชอาณาจักรไทย พุทธศักราช ๒๕๕๕ มาตรา ๒๓๘ วรรค ๓ บัญญัติให้องค์กรปกครองส่วนท้องถิ่นต้องรายงานผลการดำเนินงานต่อประชาชนในเรื่องการจัดทำงบประมาณ การใช้จ่ายและผลการดำเนินงานในรอบปี เพื่อให้ประชาชนมีส่วนร่วมในการตรวจสอบและกำกับการบริหารจัดการองค์กรปกครองส่วนท้องถิ่นประกอบกับระเบียบกระทรวงมหาดไทย ว่าด้วยการจัดทำแผนพัฒนาองค์กรปกครองส่วนท้องถิ่น พ.ศ. ๒๕๔๘ และที่แก้ไขเพิ่มเติมฉบับที่ ๒ พ.ศ. ๒๕๕๙ และฉบับที่ ๓ พ.ศ. ๒๕๖๑ คณะกรรมการติดตามและประเมินผลแผนพัฒนาท้องถิ่น มีอำนาจหน้าที่ ดังนี้ (๑) กำหนดแนวทาง วิธีการในการติดตามและประเมินผลแผนพัฒนา (๒) ดำเนินการติดตามและประเมินผลแผนพัฒนา (๓) รายงานผลและเสนอเสนอความเห็นซึ่งได้จากการติดตามและประเมินผลแผนพัฒนาท้องถิ่นต่อผู้บริหารท้องถิ่นเพื่อให้ผู้บริหารท้องถิ่นเสนอต่อสภาท้องถิ่น และคณะกรรมการพัฒนาท้องถิ่น พร้อมทั้งประกาศผลการติดตามและประเมินผลแผนพัฒนาท้องถิ่นให้ประชาชนในท้องถิ่นทราบในที่เปิดเผยภายในสิบห้าวันนับแต่วันรายงานผลและเสนอความเห็นดังกล่าว และต้องปิดประกาศไว้เป็นระยะเวลาไม่น้อยกว่าสามสิบวันโดยอย่างน้อยปีละหนึ่งครั้งภายในเดือนธันวาคมของทุกปี (๔) แต่งตั้งคณะอนุกรรมการหรือคณะทำงานเพื่อช่วยปฏิบัติงานตามที่เห็นสมควร

คณะกรรมการติดตามและประเมินผลแผนพัฒนาองค์การบริหารส่วนตำบลท่าคล้อ ได้รับการแต่งตั้งตามระเบียบฯ กำหนดแนวทางวิธีการติดตามและประเมินผลแผนพัฒนาองค์การบริหารส่วนตำบลท่าคล้อ โดยให้มีการกำหนดแนวทาง วิธีการในการติดตามและประเมินผลและออกพื้นที่สุ่มตรวจติดตามประเมินผลโครงการ/กิจกรรมที่ดำเนินงาน เพื่อการติดตามและประเมินผลการใช้จ่ายงบประมาณขององค์การบริหารส่วนตำบล และใช้แบบประเมินความพึงพอใจต่อการดำเนินงาน ดังนั้น เพื่อให้สอดคล้องกับระเบียบฯ และการจัดทำแผนพัฒนาท้องถิ่นให้สอดคล้องกับปัญหา ความต้องการและแนวทางการพัฒนาที่เหมาะสมกับพื้นที่และสถานการณ์ภายนอก จึงมีการติดตามและประเมินผลแผนพัฒนาองค์การบริหารส่วนตำบลท่าคล้อ ประจำปีงบประมาณ พ.ศ. ๒๕๖๘ ขึ้น และสรุปรายงานผลเสนอต่อนายกองค์การบริหารส่วนตำบลท่าคล้อ เพื่อให้นายกองค์การบริหารส่วนตำบลเสนอต่อสภา และคณะกรรมการพัฒนาองค์การบริหารส่วนตำบลท่าคล้อ และประกาศผลการติดตามและประเมินผลแผนพัฒนาให้ประชาชนทราบ

คณะกรรมการติดตามและประเมินผล
แผนพัฒนาองค์การบริหารส่วนตำบลท่าคล้อ

สารบัญ

เรื่อง	หน้า
ส่วนที่ ๑ บทนำ	๑
ส่วนที่ ๒ การติดตามและประเมินผล	๑๓
ส่วนที่ ๓ ผลการวิเคราะห์การติดตามประเมินผล	๒๔
ส่วนที่ ๔ สรุปผล ข้อเสนอแนะและข้อเสนอแนะ	๓๐
ส่วนที่ ๕ สรุปผลการติดตามและประเมินผลแผนพัฒนา	๓๒

ส่วนที่ ๑

บทนำ

ปัจจุบันการติดตามและประเมินผลนับว่ามีความสำคัญและจำเป็นต่อการบริหารงานเป็นอย่างยิ่ง เนื่องจากการติดตามและประเมินผลเป็นการประเมินผลงานการปฏิบัติงานของปีที่ผ่านมา ว่ามีความสอดคล้องกับแผนงานที่ได้วางเอาไว้หรือไม่ รวมทั้งการมีส่วนร่วมของภาคประชาชนอย่างแท้จริง องค์การบริหารส่วนตำบลท่าคล้อ ในฐานะองค์กรปกครองส่วนท้องถิ่นมีภาระหน้าที่ที่จะต้องให้การบริการแก่ประชาชน จึงจำเป็นที่จะต้องมีการจัดทำแผนติดตามและประเมินผล เพื่อวัดถึงประสิทธิภาพ ประสิทธิผลของการดำเนินการในด้านต่างๆ เพื่อใช้เปรียบเทียบการทำงานของปีที่ผ่านมาอีกด้วย

ตามรัฐธรรมนูญแห่งราชอาณาจักรไทย พุทธศักราช ๒๕๕๐ มาตรา ๒๘๗ วรรค ๓ บัญญัติให้องค์กรปกครองส่วนท้องถิ่นต้องรายงานผลการดำเนินงานต่อประชาชนในเรื่องการจัดทำงบประมาณ การใช้จ่ายและผลการดำเนินงานในรอบปี เพื่อให้ประชาชนมีส่วนร่วมในการตรวจสอบและกำกับการบริหารจัดการองค์กรปกครองส่วนท้องถิ่นประกอบกับตามระเบียบกระทรวงมหาดไทย ว่าด้วยการจัดทำแผนพัฒนาขององค์กรปกครองส่วนท้องถิ่น พ.ศ.๒๕๔๘ และที่แก้ไขเพิ่มเติม (ฉบับที่ ๒) พ.ศ. ๒๕๕๙ และที่แก้ไขเพิ่มเติม (ฉบับที่ ๓) พ.ศ. ๒๕๖๑ กำหนดให้องค์กรปกครองส่วนท้องถิ่น ต้องจัดทำแผนพัฒนาท้องถิ่น เพื่อเป็นเครื่องมือในการใช้งบประมาณ วัสดุ อุปกรณ์และทรัพยากรต่างๆ ได้อย่างมีประสิทธิภาพและประสิทธิผล มีความโปร่งใส เกิดประโยชน์สูงสุดแก่ท้องถิ่นและตอบสนองความต้องการของประชาชน ถึงแม้ว่าองค์กรปกครองส่วนท้องถิ่นจะมีแผนพัฒนาท้องถิ่นที่ดีสักเพียงไรก็ตามแต่หากไม่สามารถบ่งชี้ถึงผลการดำเนินงานที่เกิดขึ้นได้ ก็ไม่สามารถที่จะบ่งบอกความสำเร็จของแผนพัฒนาท้องถิ่นได้ ดังนั้น องค์กรปกครองส่วนท้องถิ่นจึงต้องมีเครื่องมือที่สำคัญในการตรวจสอบการดำเนินงานว่าเป็นไปตามวัตถุประสงค์หรือบรรลุเป้าหมายหรือไม่ อย่างไร ซึ่ง “ระบบติดตาม” และ “ระบบประเมินผล” จะเป็นเครื่องมือในการนำข้อมูลต่างๆ มาปรับปรุงแก้ไขเพิ่มเติมหรือแม้แต่ยุติการดำเนินงาน

๑. ความสำคัญของการติดตามและประเมินผล

การติดตามและประเมินผลแผนพัฒนา เป็นเครื่องมือที่จำเป็นในการปรับปรุงประสิทธิภาพของโครงการที่ดำเนินการอยู่ โดยที่การติดตาม หมายถึง กิจกรรมภายในโครงการซึ่งถูกออกแบบมาเพื่อให้ข้อมูลป้อนกลับเกี่ยวกับการดำเนินโครงการ/กิจกรรม ปัญหาที่กำลังเผชิญอยู่ ประสิทธิภาพของวิธีการดำเนินงานให้ลุล่วง ค่าใช้จ่ายโครงการ/กิจกรรมสูงเกินกว่าที่กำหนดไว้ กลุ่มเป้าหมายหลักของโครงการ/กิจกรรมไม่ได้รับประโยชน์หรือได้รับน้อยกว่าที่ควรจะเป็น เกิดปัญหาในการควบคุมคุณภาพของการดำเนินงาน เสียเวลาในการตรวจสอบความขัดแย้งในการปฏิบัติงานภายในหน่วยงานหรือระหว่างหน่วยงาน กลุ่มเป้าหมายที่ได้รับประโยชน์จากโครงการ/กิจกรรม การประเมินผล คือ การตรวจสอบผลการดำเนินงานในระหว่างที่กำลังดำเนินการหรือภายหลังที่การดำเนินการสำเร็จเสร็จสิ้นไปแล้ว ซึ่งการประเมินผล เป็นสิ่งจำเป็นเช่นเดียวกับการติดตาม การประเมินผลแผนงานจะเป็นการบ่งชี้ว่าแผนงานที่กำหนดไว้ได้มีการปฏิบัติหรือไม่ อย่างไร อันเป็นตัวชี้วัดว่าแผนงานที่ได้ดำเนินการไปแล้วนั้นให้ผลเป็นอย่างไร นำไปสู่ความสำเร็จตามแผนงานที่กำหนดไว้หรือไม่ ซึ่งผลที่ได้จากการติดตามและประเมินผลถือว่าเป็นข้อมูลย้อนกลับที่สามารถนำไปใช้ในการปรับปรุงและตัดสินใจในการจัดทำแผนพัฒนาท้องถิ่นต่อไป

๒. วัตถุประสงค์ของการติดตามและประเมินผล

๒.๑ เพื่อให้การติดตามการประเมินผลเป็นไปอย่างมีประสิทธิภาพ เกิดประโยชน์ต่อประชาชนและสามารถตอบสนองความต้องการของประชาชนได้เป็นอย่างดี

๒.๒ เพื่อให้การติดตามและประเมินผลบรรลุวัตถุประสงค์และเป้าหมายที่วางไว้

๒.๓ เพื่อรู้ถึงความต้องการที่แท้จริงของประชาชนในพื้นที่องค์การบริหารส่วนตำบลท่าคล้อ และแก้ไขได้ตรงกับปัญหาที่เกิดขึ้น

๒.๔ เพื่อใช้เป็นข้อเสนอแนะผู้บริหารในการจัดทำแผนพัฒนาต่อไป

๓. ขั้นตอนการติดตามและประเมินผล

ระเบียบกระทรวงมหาดไทยว่าด้วยการจัดทำแผนพัฒนาขององค์กรปกครองส่วนท้องถิ่น พ.ศ. ๒๕๔๘ แก้ไขเพิ่มเติมถึง (ฉบับที่ ๓) พ.ศ. ๒๕๖๑ ข้อ ๒๙ กำหนดว่า คณะกรรมการติดตามและประเมินผลแผนพัฒนาท้องถิ่น มีอำนาจหน้าที่ ดังนี้ (๑) กำหนดแนวทาง วิธีการในการติดตามและประเมินผลแผนพัฒนา (๒) ดำเนินการติดตามและประเมินผลแผนพัฒนา (๓) รายงานผลและเสนอความเห็นซึ่งได้จากการติดตามและ ประเมินผลแผนพัฒนาต่อผู้บริหารท้องถิ่นเพื่อให้ผู้บริหารท้องถิ่นเสนอต่อสภาท้องถิ่น และ คณะกรรมการพัฒนา ท้องถิ่นพร้อมทั้งประกาศผลการติดตามและประเมินผลแผนพัฒนาให้ประชาชนในท้องถิ่นทราบในที่เปิดเผย ภายในสิบห้าวันนับแต่วันรายงานผลและเสนอความเห็นดังกล่าวและต้องปิดประกาศไว้เป็นระยะเวลาไม่น้อยกว่า สามสิบวันโดยอย่างน้อยปีละหนึ่งครั้งภายในเดือนธันวาคมของทุกปี (๔) แต่งตั้งคณะอนุกรรมการหรือ คณะทำงานเพื่อช่วยปฏิบัติงานตามที่ได้รับมอบหมาย

๑. การดำเนินการติดตามและประเมินผล

คณะกรรมการติดตามและประเมินผลแผนพัฒนาท้องถิ่น มีจำนวน ๑๑ คน ประกอบด้วย

๑) สมาชิกสภาท้องถิ่นที่สภาท้องถิ่นคัดเลือก จำนวน ๓ คน

๒) ผู้แทนประชาคมท้องถิ่นที่ประชาคมท้องถิ่นคัดเลือก จำนวน ๒ คน

๓) ผู้แทนหน่วยงานที่เกี่ยวข้องที่ผู้บริหารท้องถิ่นคัดเลือก จำนวน ๒ คน

๔) หัวหน้าส่วนการบริหารที่คัดเลือกกันเอง จำนวน ๒ คน และผู้ทรงคุณวุฒิที่ผู้บริหารท้องถิ่นคัดเลือก จำนวน ๒ คน

คณะกรรมการติดตามและประเมินผลแผนพัฒนาองค์การบริหารส่วนตำบลท่าคล้อ

๑. นายภูมินทร์ ฐานะวิเศษ	ประธานกรรมการ
๒. นางสาวทอง แก้วสีหมอก	กรรมการ
๓. นายจำลอง ช่วยณรงค์	กรรมการ
๔. นายบุญธรรม ยอดสุวรรณ	กรรมการ
๕. ผู้อำนวยการโรงเรียนวัดท่าคล้อ	กรรมการ
๖. ปลัดองค์การบริหารส่วนตำบลท่าคล้อ	กรรมการ
๗. ผู้อำนวยการกองช่าง	กรรมการ
๘. นายจำเริญ เบ้าประทุม	กรรมการ
๙. ผอ.รพ.สต.บ้านหาดสองแคว	กรรมการ
๑๐. ผอ.รพ.สต.บ้านหาดสองแคว	กรรมการ
๑๑. นางสมใจ สิงห์ชัย	เลขานุการ/กรรมการ

แต่งตั้งคณะกรรมการหรือคณะทำงานเพื่อช่วยปฏิบัติงานตามที่เห็นสมควร คณะกรรมการติดตามและประเมินผลแผนพัฒนาท้องถิ่นขององค์การบริหารส่วนตำบลท่าคล้อต้อง ดำเนินการให้การติดตามและประเมินผลแผนพัฒนาท้องถิ่นบรรลุวัตถุประสงค์ตามแผนพัฒนาท้องถิ่น ดังนี้

๑. ประชุมเพื่อกำหนดกรอบแนวทาง และวิธีการติดตามและประเมินผลแผนพัฒนาท้องถิ่น โดยการ กำหนดกรอบ แนวทาง วิธีการ และห้วงเวลาให้เหมาะสมกับองค์การบริหารส่วนตำบลท่าคล้อ

๒. ดำเนินการติดตามและประเมินพัฒนาท้องถิ่นตามกรอบแนวทาง วิธีการ และห้วงเวลาที่ กำหนด โดยสามารถติดตามและประเมินผลได้ตลอดระยะเวลา

๓. รายงานผลและเสนอความเห็นซึ่งได้จากการติดตามและประเมินผลแผนพัฒนาท้องถิ่นต่อ ผู้บริหารท้องถิ่นเพื่อดำเนินการต่อไป

๒. การกำหนดแนวทางและวิธีการ

คณะกรรมการติดตามและประเมินผลแผนพัฒนาท้องถิ่นขององค์การบริหารส่วนตำบลท่าคล้อได้ กำหนดการแบ่งขั้นตอนเพื่อเป็นการกำหนดแนวทางและวิธีการสำหรับการติดตามและประเมินผลแผนพัฒนา ท้องถิ่น ดังนี้

๒.๑ การกำหนดวัตถุประสงค์และขอบเขตการติดตามและประเมินผล การติดตามยุทธศาสตร์ และ โครงการเพื่อการพัฒนาท้องถิ่น จะเริ่มดำเนินการศึกษาและรวบรวมข้อมูลของโครงการที่จะติดตามว่ามี วัตถุประสงค์หลักอะไร มีการกำหนดการติดตามและประเมินผลไว้หรือไม่ (ซึ่งดูได้จากการกำหนดตัวชี้วัด : KPI) ถ้ากำหนดไว้แล้วมีความชัดเจนเพียงใด ใครเป็นผู้รับผิดชอบ ใครเป็นผู้ใช้ผลการติดตาม เป็นต้น จากนั้น ศึกษาว่า ผู้ใช้ผล การนำผลไปใช้ประโยชน์อย่างไร เมื่อใด ข้อมูลหลักๆ ที่ต้องการคืออะไร ต้องการให้รายงาน ผลอย่างไร มี ข้อเสนอแนะในการติดตามผลอย่างไร ซึ่งการศึกษาดังกล่าวอาจใช้วิธีสัมภาษณ์และ/หรือสังเกต แล้วนำผลที่ได้มา กำหนดเป็นวัตถุประสงค์และขอบเขตในการติดตาม

๒.๒ วางแผนติดตามและประเมินผล จะนำวัตถุประสงค์และขอบเขตในการติดตามงานจาก ข้อ ๒.๑ มาวิเคราะห์แล้วเขียนรายละเอียด ซึ่งประกอบด้วย ประเด็นหลัก ๆ คือ วัตถุประสงค์การติดตาม แหล่งข้อมูล เวลาที่เก็บข้อมูล วิธีการเก็บรวบรวมข้อมูล และวิธีการวิเคราะห์ข้อมูล จากนั้นสร้างเครื่องมือซึ่งส่วน ใหญ่จะเป็นแบบสัมภาษณ์หรือแบบสอบถาม กำหนดการทดลองและปรับปรุงเครื่องมือ

๒.๓ ดำเนินการหรือปฏิบัติตามแผนพัฒนาท้องถิ่น เป็นการดำเนินการตามวัตถุประสงค์และ ขั้นตอน ที่ได้กำหนดไว้ซึ่งสิ่งสำคัญที่ต้องการในขั้นนี้คือ ข้อมูลจากแหล่งต่างๆ ดังนั้น แม้จะวางแผนพัฒนา ท้องถิ่นไว้ดี และได้ข้อมูลที่มีคุณภาพเพียงใดก็ตาม แต่ถ้าในเชิงปริมาณได้น้อยก็ต้องติดตามเพิ่มจนกว่าจะได้ครบ ขั้นฐา ตามที่กำหนดไว้ตามแผนพัฒนาท้องถิ่น

๒.๔ การวิเคราะห์ข้อมูล เป็นการวิเคราะห์ตามวัตถุประสงค์ของการติดตามที่กำหนดไว้แต่ละ โครงการตามตัวชี้วัดที่กำหนดไว้โดยอาจใช้วิธีการทางสถิติพื้นฐาน เช่น การแจกแจง ค่าร้อยละ ค่าเฉลี่ย ค่า เบี่ยงเบนมาตรฐาน จำนวน เป็นต้น หรืออาจใช้การวิเคราะห์แบบ Matrix การพรรณนาเปรียบเทียบ การ เขียน Flow Chart การแสดงแผนภูมิแกนต์ (Gantt Chart) หรืออาจใช้หลายๆ วิธีประกอบกันตามความ เหมาะสมของพื้นที่

๒.๕ รายงานตามแบบแผนพัฒนาท้องถิ่นเป็นการรายงานให้ผู้เกี่ยวข้องทราบโดยรายงานตามแบบ ที่ กำหนดไว้ตามแผนพัฒนาท้องถิ่น ทั้งนี้การรายงานผลการติดตามแผนงาน โครงการหนึ่งๆ อาจมีหลาย ลักษณะก็ได้ตามความเหมาะสม ในการรายงานผลการติดตามโครงการอาจเขียนเป็นรายงานเชิงเทคนิคซึ่ง ประกอบด้วย ความเป็นมาของโครงการที่จะติดตามโดยสรุปวัตถุประสงค์และประโยชน์ที่คาดว่าจะได้รับการ ติดตาม ซึ่งจะ ปรากฏในส่วนที่ ๒ และส่วนที่ ๓

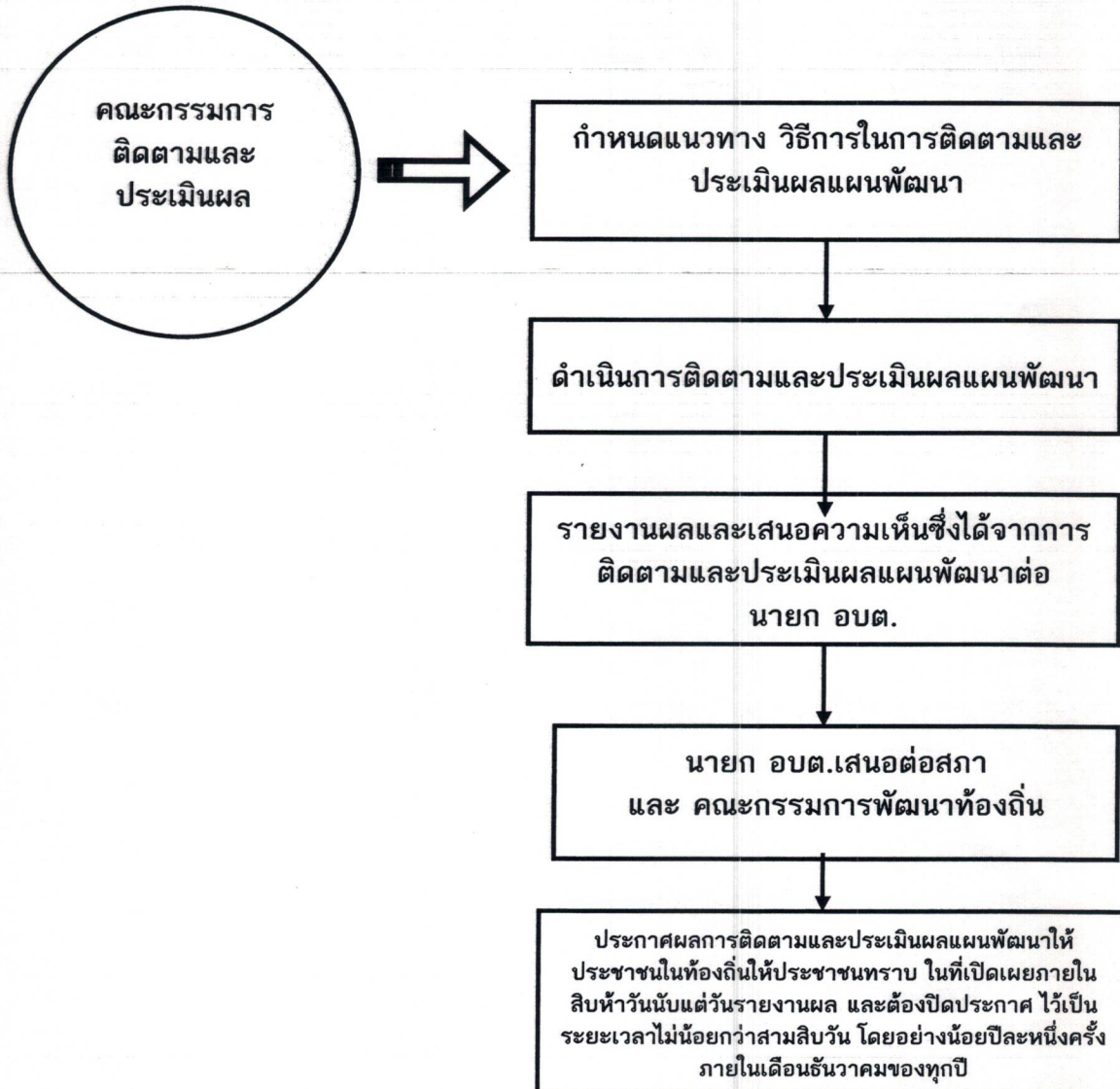
๒.๖ รายงานผล คณะกรรมการติดตามและประเมินผลแผนพัฒนาท้องถิ่น รายงานผลและเสนอ ความเห็นซึ่งได้จากการติดตามและประเมินผลแผนพัฒนาขององค์การบริหารส่วนตำบลท่าคล้อต่อผู้บริหาร

ท้องถิ่น การติดตามและประเมินผลแผนพัฒนาท้องถิ่น : องค์การบริหารส่วนตำบลท่าคล้อ เพื่อให้ผู้บริหารท้องถิ่นเสนอต่อสภาท้องถิ่นและคณะกรรมการพัฒนาท้องถิ่นขององค์การบริหารส่วนตำบลท่าคล้อ โดยอย่างน้อยปีละหนึ่งครั้งภายในเดือนธันวาคมของทุกปี

๒.๗ การวินิจฉัยสั่งการ การนำเสนอเพื่อให้เกิดการเปลี่ยนแปลง ปรับปรุง แก้ไขที่ดีหลังจากคณะกรรมการติดตามและประเมินผลแผนพัฒนาขององค์การบริหารส่วนตำบลท่าคล้อหรือผู้เกี่ยวข้องหรือผู้มีอำนาจ ในสำนัก กอง ได้รับรายงานสรุปแล้วจะวินิจฉัย/สั่งการ เพื่อแก้ไขปัญหาที่ได้จากรายงานสรุป ซึ่งอาจกระทำ โดยตรงหรือเสนอรายงานตามสายบังคับบัญชาก็ได้ตามความเหมาะสมต่อผู้บริหารท้องถิ่น

๓. การรายงานผล

คณะกรรมการติดตามและประเมินผลแผนพัฒนาขององค์การบริหารส่วนตำบลท่าคล้อ มีอำนาจหน้าที่ในการรายงานผลและเสนอความเห็นซึ่งได้จากการติดตามและประเมินผลแผนพัฒนาต่อผู้บริหารท้องถิ่น เพื่อให้ผู้บริหารท้องถิ่นเสนอต่อสภาท้องถิ่นและคณะกรรมการพัฒนาท้องถิ่น โดยอย่างน้อยปีละหนึ่งครั้งภายใน เดือนธันวาคมของทุกปี ขั้นตอนการรายงานผล ผู้บริหาร ท้องถิ่น คณะกรรมการ พัฒนาท้องถิ่น ภายในเดือนธันวาคม คณะกรรมการ ติดตามและ ประเมินผล ผู้บริหาร ท้องถิ่น รายงานผล เสนอ สภาท้องถิ่น ตั้งข้อสังเกต/รับทราบ/เสนอความเห็น ผู้บริหาร ท้องถิ่น ประกาศผลการติดตามและ ประเมินผล แผนพัฒนาให้ ประชาชนในพื้นที่ทราบโดย เปิดเผยภายในสิบห้าวัน นับแต่วัน รายงานผลและเสนอความเห็น ดังกล่าวและต้องปิดประกาศไว้เป็นระยะเวลาไม่น้อยกว่าสามสิบวัน



๔. เครื่องมือการติดตามและประเมินผล

เครื่องมือการติดตามและประเมินผลแผนพัฒนาท้องถิ่น (Monitoring and evaluation tools for local development plans) เป็นสิ่งของ วัสดุ อุปกรณ์หรือเทคนิควิธีการที่คณะกรรมการติดตามและประเมินผลแผนพัฒนาองค์การบริหารส่วนตำบลทำคล้อยใช้ในการเก็บข้อมูลการติดตามผลรวมทั้งโดยการพิจารณา เลือกลงมือและเทคนิควิธีการที่คณะกรรมการติดตามและประเมินผลแผนพัฒนาท้องถิ่นได้คิดสร้างไว้เพื่อใช้ในการติดตามและประเมินผล เช่น แบบสอบถามวัดทัศนคติมาตราส่วนประมาณค่าและวิธีการ เป็นต้น และหรือโดย การสร้างเครื่องมือการติดตามและประเมินผลแผนพัฒนาท้องถิ่นได้แก่ แบบสอบถาม (Questionnaires) แบบ สัมภาษณ์ (Interview) และแบบสังเกตการณ์ (Observation) เป็นต้น โดยอาศัยสภาพพื้นที่ทั่วไป อำนาจหน้าที่ ภารกิจขององค์การบริหารส่วนตำบลทำคล้อยรวมถึงผู้มีส่วนได้เสียในท้องถิ่น รวมทั้งเกณฑ์มาตรฐานแบบต่าง ๆ ที่ได้กำหนดขึ้นหรือการนำไปทดลองใช้เพื่อปรับปรุงแก้ไขแล้ว จึงนำเครื่องมือการติดตามและประเมินผล แผนพัฒนาท้องถิ่นไปใช้ในการปฏิบัติงานจริงหรือภาคสนาม ดำเนินการสำรวจและเก็บข้อมูล วิเคราะห์ข้อมูล สรุปข้อมูลที่เป็นจริงต่อไป

๑. กรอบและแนวทางในการติดตามและประเมินผล

คณะกรรมการติดตามและประเมินผลแผนพัฒนาท้องถิ่นขององค์การบริหารส่วนตำบลทำคล้อย กำหนดกรอบและแนวทางในการติดตามและประเมินผล ดังนี้

๑.๑ กำหนดกรอบเวลา (Time & Time Frame) โดยกำหนดกรอบระยะเวลา ดังนี้ ๑) ประชุมคณะกรรมการติดตามและประเมินผลแผนพัฒนาท้องถิ่นขององค์การบริหาร ส่วนตำบลทำคล้อยอย่างน้อยไตรมาสละ ๑ ครั้ง ๒) สรุปผลการติดตามและประเมินผลทุกไตรมาส และสรุปภาพรวมของไตรมาสที่ผ่านมา ทุกครั้ง ๓) รายงานผลและเสนอความเห็นซึ่งได้จากการติดตามและประเมินผลแผนพัฒนาต่อ ผู้บริหารท้องถิ่น ภายในวันที่ ๑๕ ธันวาคม เพื่อให้ผู้บริหารท้องถิ่นเสนอสภาท้องถิ่นภายในระยะเวลาที่กำหนด

๑.๒ ความสอดคล้อง (Relevance) เป็นความสอดคล้องของยุทธศาสตร์แผนงาน โครงการ (หรือ ผลผลิต) ที่ได้กำหนดขึ้นมีความสอดคล้องและนำไปกำหนดเป็นวิสัยทัศน์ขององค์การบริหารส่วนตำบลทำคล้อย

๑.๓ ความเพียงพอ (Adequacy) กำหนดทรัพยากรสำหรับการดำเนินการติดตามและ ประเมินผล ประกอบด้วยคน เงิน วัสดุอุปกรณ์เครื่องมือในการปฏิบัติงานตามศักยภาพโดยนำเครื่องมือที่มีอยู่ จริงใน องค์การบริหารส่วนตำบลทำคล้อยมาปฏิบัติงาน

๑.๔ ความก้าวหน้า (Progress) กรอบของความก้าวหน้าแผนงาน โครงการต่าง ๆ จะวัดจากรายการที่เป็นโครงการในรอบ ๔ ปีวัดได้จากช่องปีงบประมาณและที่ผ่านมา โครงการที่ต่อเนื่องจากปีงบประมาณที่ผ่านมา

๑.๕ ประสิทธิภาพ (Efficiency) เป็นการติดตามและประเมินผลความสัมพันธ์กันระหว่าง ผลผลิตหรือผลที่ได้รับจริงกับทรัพยากรที่ถูกใช้ไปในการพัฒนาท้องถิ่นขององค์การบริหารส่วนตำบลทำคล้อยซึ่งสามารถวัดได้ในเชิงปริมาณ ขนาด ความจุพื้นที่ จำนวน ระยะเวลา เป็นต้น

๑.๖ ประสิทธิผล (Effectiveness) เป็นผลที่ได้จากประสิทธิภาพทำให้เกิดผลลัพธ์และผลผลิต (Outcome and Output) ซึ่งสามารถวัดได้ในเชิงปริมาณและเชิงคุณภาพหรือวัดได้เฉพาะเชิงคุณภาพ ซึ่งวัดเป็น ความพึงพอใจหรือสิ่งที่ประชาชนชื่นชอบหรือการมีความสุข เป็นต้น

กำหนดแนวทางการวิเคราะห์สภาพแวดล้อมการติดตามและประเมินผลมีความจำเป็นที่จะต้องวิเคราะห์สภาพแวดล้อมขององค์การบริหารส่วนตำบลทำคล้อยทั้งในระดับหมู่บ้านและระดับตำบล และอาจรวมถึง การติดตามและประเมินผลแผนพัฒนาท้องถิ่น : องค์การบริหารส่วนตำบลทำคล้อย อำเภอและจังหวัด ด้วย เพราะมีความสัมพันธ์และปฏิสัมพันธ์ในเชิงการพัฒนาท้องถิ่นแบบองค์รวมของจังหวัด เดียวกัน

๒. ระเบียบ วิธีในการติดตามและประเมินผล

คณะกรรมการติดตามและประเมินผลแผนพัฒนาท้องถิ่นขององค์การบริหารส่วนตำบลท่าคล้อ กำหนดระเบียบ วิธีในการติดตามและประเมินผล ดังนี้

๒.๑ ระเบียบในการติดตามและประเมินผลแผนพัฒนา ระเบียบวิธีในการติดตามและประเมินผล มีองค์ประกอบใหญ่ๆ ที่สำคัญ ๓ ประการ คือ

๑) ผู้เข้าร่วมติดตามและประเมินผล

๒) เครื่องมือ

๓) กรรมวิธีหรือวิธีการต่าง ๆ

๒.๒ วิธีในการติดตามและประเมินผลแผนพัฒนา

๑) การออกแบบการติดตามและประเมินผล การออกแบบเพื่อการติดตามและประเมินผล แผนพัฒนามีเป้าหมายเพื่อมุ่งตอบปัญหาการติดตามและประเมินผลได้อย่างตรงประเด็น อธิบายหรือควบคุมความผันแปรของโครงการเพื่อการพัฒนาท้องถิ่นที่จะเกิดขึ้นได้

๒) การสำรวจ (survey) เป็นการรวบรวมข้อมูลจากบันทึกหรือทะเบียนที่ผู้รับผิดชอบ โครงการ จัดทำไว้แล้ว หรืออาจเป็นข้อมูลที่คณะกรรมการติดตามและประเมินผลต้องจดบันทึก (record) สังเกต (observe) หรือวัด (measurement) โดยคณะกรรมการติดตามและประเมินผลจะดำเนินการในพื้นที่จากผู้มีส่วนเกี่ยวข้อง เจ้าหน้าที่ บุคลากรขององค์การบริหารส่วนตำบลท่าคล้อเป็นข้อมูลที่มีอยู่ตามธรรมชาติ พฤติกรรม ความ ต้องการ ซึ่งศึกษาได้โดยวิธีการสังเกตและสามารถวัดได้

๓. กำหนดเครื่องมือที่ใช้ในการติดตามและประเมินผล

คณะกรรมการติดตามและประเมินผลแผนพัฒนาท้องถิ่นขององค์การบริหารส่วนตำบลท่าคล้อ กำหนดเครื่องมือที่ใช้ในการติดตามและประเมินผล ดังนี้

๓.๑ การทดสอบและการวัด (Tests & Measurements) วิธีการนี้จะทำการทดสอบและวัดผล เพื่อระดับการเปลี่ยนแปลง ซึ่งรวมถึงแบบทดสอบต่าง ๆ การประเมินการปฏิบัติงาน และแนวทางการวัด

๓.๒ การสัมภาษณ์ (Interviews) อาจเป็นการสัมภาษณ์เดี่ยว หรือกลุ่มก็ได้การสัมภาษณ์เป็นการ ยืนยันว่า ผู้มีส่วนเกี่ยวข้อง ผู้ได้รับผลกระทบมีความเกี่ยวข้องและได้รับผลกระทบในระดับใด โดยทั่วไปการ สัมภาษณ์ถูกแบ่งออกเป็น ๒ ประเภท

คือ การสัมภาษณ์แบบเป็นทางการหรือกึ่งทางการ (formal or semiformal interview) ซึ่งใช้แบบ สัมภาษณ์แบบมีโครงสร้าง (structure interviews) ดำเนินการสัมภาษณ์และการ สัมภาษณ์แบบไม่เป็น ทางการ (informal interview) ซึ่งคล้าย ๆ กับการพูดสนทนาอย่างไม่มีพิธีรีตอง ไม่ เครื่องครัดในขั้นตอน

๓.๓ การสังเกต (Observations) คณะกรรมการติดตามและประเมินผลแผนพัฒนาองค์การบริหาร ส่วนตำบลท่าคล้อใช้การสังเกตเพื่อเฝ้าดูว่ากำลังเกิดอะไรขึ้นกับการพัฒนาท้องถิ่น มีการบันทึกการสังเกต แนวทางในการสังเกต และกำหนดการดำเนินการสังเกต

(๑) การสังเกตแบบมีส่วนร่วม (Participant observation) เป็นวิธีการสังเกตที่คณะกรรมการ ติดตามและประเมินผลเข้าไปใช้ชีวิตร่วมกับประชาชนใน หมู่บ้านหรือตัวบุคคล ชุมชน มีกิจกรรมร่วมกัน

(๒) การสังเกตแบบไม่มีส่วนร่วม (Non-participant observation) หรือการสังเกตโดยตรง (Direct observation) เป็นการสังเกต บันทึกลักษณะทางกายภาพ โครงสร้าง และความสัมพันธ์ของผู้มีส่วนได้เสียใน องค์การบริหารส่วนตำบลท่าคล้อ

๓.๔ การสำรวจ (surveys) ในที่นี้หมายถึง การสำรวจเพื่อประเมินความคิดเห็น การรับรู้ทัศนคติ ความพึงพอใจ ความจำเป็น ความต้องการของประชาชนในตำบลท่าคล้อคณะกรรมการติดตามและ ประเมินผลแผนพัฒนาองค์การบริหารส่วนตำบลท่าคล้อจะมีการบันทึกการสำรวจ และทิศทางการสำรวจไว้ เป็น หลักฐาน

๓.๕ เอกสาร (Documents) การติดตามและประเมินผลยุทธศาสตร์และโครงการมีความจำเป็นอย่างยิ่งที่จะต้องใช้ออกสาร ซึ่งเป็นเอกสารที่เกี่ยวข้องกับยุทธศาสตร์การพัฒนา ปัญหาความต้องการของประชาชนในท้องถิ่น สาเหตุของปัญหา แนวทางการแก้ไขปัญหาหรือแนวทางการพัฒนา ตลอดจนเป้าประสงค์ ค่าเป้าหมาย กลยุทธ์แผนงาน ผลผลิตหรือโครงการ วิสัยทัศน์ขององค์การบริหารส่วนตำบลท่าคล้อ

๕. ประโยชน์ของการติดตามและประเมินผล

การติดตามและประเมินผลมีประโยชน์ที่สำคัญคือ การนำไปใช้แก้ไขปัญหาดัง ๆ ระหว่างดำเนินโครงการ รองลงมาคือนำไปใช้สำหรับวางแผนการจัดทำแผนพัฒนาท้องถิ่นในอนาคต ประโยชน์ต่าง ๆ แยกเป็น หัวข้อได้ดังนี้

๑. ได้ทราบถึงสถานภาพและสถานการณ์ต่าง ๆ ของการจัดทำแผนพัฒนาท้องถิ่นและการดำเนินการตามโครงการ ซึ่งจะทำให้วิธีการปฏิบัติดำเนินการไปแนวทางเดียวกัน

๒. ได้ทราบถึงข้อดีข้อเสีย ข้อบกพร่องต่าง ๆ ตลอดจนปัจจัยที่ทำให้แผนพัฒนาท้องถิ่นและการดำเนินการตามโครงการพัฒนาท้องถิ่นมีปัญหา ทำให้สามารถแก้ไขได้ทันท่วงทีตรงเป้าหมายอย่างทันที่ทั้งในปัจจุบันและอนาคต

๓. ช่วยให้การใช้ทรัพยากรต่าง ๆ เกิดความประหยัด คุ่มค่าไม่เสียประโยชน์ ประหยัดเวลางบประมาณ และทรัพยากรในการดำเนินโครงการพัฒนาท้องถิ่น

๔. สามารถเก็บรวบรวม วิเคราะห์ข้อมูลต่างๆ ที่เกี่ยวกับรายละเอียดความต้องการสภาพปัญหาต่างๆ ที่จะนำไปจัดทำเป็นโครงการเพื่อพัฒนาท้องถิ่น เพื่อนำเสนอโครงการในเชิงสถิติหรือข้อมูลที่เป็นจริง ทำให้ได้รับความเชื่อถือและการยอมรับจากประชาชน ผู้มีส่วนได้เสีย หน่วยงานราชการ รัฐวิสาหกิจองค์กรต่างๆ

๕. กระตุ้นให้ผู้ปฏิบัติงานและผู้เกี่ยวข้องกับการพัฒนาท้องถิ่น การจัดทำโครงการและรับผิดชอบโครงการ มีความสำนึกต่อหน้าที่ความรับผิดชอบ และกระตือรือร้นในการแก้ไข ตลอดจนปรับปรุงรายละเอียด เนื้อหา ข้อมูลให้เป็นปัจจุบันเสมอ

๖. การวินิจฉัย สั่งการ ผู้บริหารท้องถิ่น ปลัด/รองปลัดผู้บริหารระดับสำนัก/กอง ขององค์การบริหารส่วนตำบลท่าคล้อสามารถวินิจฉัย สั่งการได้อย่างถูกต้อง ชัดเจน รัดกุมมีเหตุมีผลในการพัฒนาท้องถิ่นให้สอดคล้องกับ สภาพความเป็นจริงและตามอำนาจหน้าที่ นอกจากนี้ยังสามารถกำหนดมาตรการต่าง ๆ สำหรับการปรับปรุงแก้ไข และป้องกันความผิดพลาดที่จะเกิดขึ้นได้

๗. ทำให้ภารกิจต่าง ๆ ของบุคลากรในองค์การบริหารส่วนตำบลท่าคล้อแต่ละคน แต่ละสำนัก/กอง มีความสอดคล้องกัน ประสานการทำงานให้เป็นองค์รวมของหน่วยงาน ทำให้เป้าหมายขององค์การบริหารส่วนตำบลท่าคล้อเกิดความสำเร็จตามเป้าหมายหลัก มีความสอดคล้องและเกิดประสิทธิภาพและประสิทธิผล

๘. สามารถรักษาคุณภาพของงานหรือภารกิจให้เป็นไปและตรงตามวัตถุประสงค์ของโครงการ กิจกรรม งานต่างๆและประชาชนพึงพอใจเมื่อได้รับการบริการประชาชนตำบลท่าคล้อ เพียงพอกก็อาจทำให้ต้นข้าวตายได้ ส่งผลให้เสียหายแก่คนงานเกษตรจึงมีแนวโน้มที่จัดโครงการหรือการจัดสรรน้ำ ในช่วงเวลาดังกล่าว โดยเก็บค่าน้ำจากสูบน้ำเข้านา โดยไม่ให้เกิดความเสื่อมล้ำในการบริการ และประชาชนได้รับประโยชน์มีความพึงพอใจและร่วมมือร่วมใจ

๑.๑ ผลสำเร็จที่วัดได้

แบบมุ่งวัดผลสัมฤทธิ์(Result Framework Model (RF)) การทำงานโครงการมุ่งวัดผลสัมฤทธิ์คือทำอย่างไรก็ได้ที่ไม่ขัดต่อระเบียบกฎหมายสร้างประโยชน์ให้กับประชาชนเป็นสำคัญ โดยสามารถดำเนินงานให้เสร็จทันกำหนดเกิดปัญหาน้อยที่สุด ดังนั้น ผลสำเร็จที่ได้ตามแบบมุ่งวัดผลสัมฤทธิ์จึงดูได้จากการเบิกจ่ายและความพึงพอใจของประชาชนในพื้นที่ซึ่งสามารถดูได้จากผลของการทำแบบประเมินที่องค์การบริหารส่วนตำบลท่าคล้อ

๒. ข้อเสนอแนะในการจัดทำแผนพัฒนาท้องถิ่นในอนาคต

๒.๑ ผลกระทบนำไปสู่ออนาคต

๑) เกิดการพัฒนาที่ล่าช้า เพราะการดำเนินงานต่างๆ ขององค์กรปกครองส่วนท้องถิ่นต้องผ่านกระบวนการหลายขั้นตอน สลับซับซ้อน

๒) ประชาชนอาจเกิดความเบื่อหน่ายกับกระบวนการจัดทำแผนที่มีความยุ่งยากมากขึ้น

๓) ปัญหาอาจไม่ได้รับการแก้ไขอย่างตรงจุดเพราะข้อจำกัดของระเบียบกฎหมายที่ทำให้ยากและบางเรื่องอาจทำไม่ได้

๒.๒ ข้อเสนอแนะ

๑) การจัดทำแผนพัฒนาท้องถิ่นควรพิจารณาใช้แผนยุทธศาสตร์การพัฒนามาเป็นกรอบในการจัดทำแผนพัฒนาท้องถิ่นและให้มีความสอดคล้องกัน

๒) การจัดทำแผนพัฒนาท้องถิ่นควรพิจารณางบประมาณและคำนึงถึงสถานการณ์คลังในการพิจารณาโครงการ/กิจกรรม ที่บรรจุในแผนพัฒนาท้องถิ่น

๓) ควรเร่งรัดให้มีการดำเนินโครงการ/กิจกรรม ที่ตั้งในเทศบัญญัติงบประมาณรายจ่ายให้สามารถดำเนินการได้ในปีงบประมาณนั้น

๔) เทศบาลควรพิจารณาดำเนินโครงการให้เพียงพอและเหมาะสมกับภารกิจแต่ละด้านที่ต้องดำเนินการ ซึ่งจะช่วยลดปัญหาในการโอนเพิ่ม โอนลด โอนตั้งจ่ายรายการใหม่

๒.๓ ข้อเสนอแนะ

๑. ควรกำหนดแผนพัฒนาท้องถิ่นให้พอดีกับการดำเนินงานและการเบิกจ่ายในปีงบประมาณนั้นๆ

๒. ควรกำหนดชื่อโครงการพร้อมรายละเอียดให้ชัดเจนเพื่อป้องกันการซับซ้อนของโครงการที่ทำไปแล้วและที่ยังไม่ได้ดำเนินการ

๓. องค์การบริหารส่วนตำบลท่าคล้อ ควรเร่งรัดการดำเนินให้มีการดำเนินงานตามแผนที่วางไว้

ยุทธศาสตร์การพัฒนาขององค์กรปกครองส่วนท้องถิ่นในเขตจังหวัดสระบุรี (พ.ศ. ๒๕๖๖ – ๒๕๗๐)

วิสัยทัศน์ “สนับสนุน ตอบสนองนโยบายของรัฐ บนพื้นฐานของความเข้าใจในปัญหาและศักยภาพของท้องถิ่น พร้อมบูรณาการจัดการร่วมกัน”

ยุทธศาสตร์ที่ ๑ การพัฒนาคุณภาพชีวิต

กลยุทธ์ที่ ๑ ส่งเสริมการพัฒนาเกษตรทฤษฎีใหม่

กลยุทธ์ที่ ๒ ส่งเสริมและการจัดสวัสดิการสังคม

กลยุทธ์ที่ ๓ ส่งเสริมการบริการด้านสาธารณสุขและการเสริมสร้างสุขภาวะของประชาชน

กลยุทธ์ที่ ๔ พัฒนาโครงสร้างพื้นฐานทางเศรษฐกิจ

กลยุทธ์ที่ ๕ เสริมสร้างความเข้มแข็งของชุมชน สังคม และเศรษฐกิจ

กลยุทธ์ที่ ๖ เพิ่มศักยภาพและพัฒนาอาชีพของประชาชน

กลยุทธ์ที่ ๗ ส่งเสริมและพัฒนาการศึกษา

กลยุทธ์ที่ ๘ พัฒนาศูนย์บริการและถ่ายทอดเทคโนโลยีด้านการเกษตร

ยุทธศาสตร์ที่ ๒ การพัฒนาการบริหารจัดการทรัพยากรธรรมชาติและสิ่งแวดล้อม

กลยุทธ์ที่ ๑ อนุรักษ์และพัฒนาทรัพยากรธรรมชาติและสิ่งแวดล้อมให้ยั่งยืน

กลยุทธ์ที่ ๒ สร้างจิตสำนึกและความตระหนักในการรักษาทรัพยากรธรรมชาติและ

สิ่งแวดล้อม

กลยุทธ์ที่ ๓ จัดการขยะมูลฝอยและสิ่งปฏิกูล

กลยุทธ์ที่ ๔ ป้องกันและแก้ไขปัญหาสิ่งแวดล้อมที่เสื่อมโทรม

ยุทธศาสตร์ที่ ๓ การส่งเสริมอนุรักษ์และฟื้นฟูชนบทชนบทนิยมประเพณีและวัฒนธรรมท้องถิ่น

กลยุทธ์ที่ ๑ ส่งเสริมอนุรักษ์ฟื้นฟูและเผยแพร่ชนบทชนบทนิยมประเพณีและวัฒนธรรม

ท้องถิ่น

กลยุทธ์ที่ ๒ สร้างจิตสำนึกและความตระหนักถึงคุณค่าและความสำคัญของศิลปวัฒนธรรมประจำถิ่นชนบทชนบทนิยมประเพณีท้องถิ่น

กลยุทธ์ที่ ๓ ส่งเสริมศาสนา พัฒนาคุณธรรมและจริยธรรม

ยุทธศาสตร์ที่ ๔ การพัฒนาองค์กรและบุคลากรภาครัฐสู่การบริหารจัดการที่ดี

กลยุทธ์ที่ ๑ พัฒนาศักยภาพและประสิทธิภาพบุคลากรของท้องถิ่น

กลยุทธ์ที่ ๒ พัฒนาระบบบริหารองค์กร

กลยุทธ์ที่ ๓ การส่งเสริมพัฒนาประชาธิปไตยและกระบวนการประชาสังคม

ยุทธศาสตร์ที่ ๕ การส่งเสริมและพัฒนากองทุนท้องถิ่น

กลยุทธ์ที่ ๑ พัฒนาแหล่งท่องเที่ยวอย่างเป็นระบบ โดยบูรณาการทุกภาคส่วน

วิสัยทัศน์การพัฒนา (Vission)

ยุทธศาสตร์ขององค์การบริหารส่วนตำบลท่าคล้อ

วิสัยทัศน์"การคมนาคมสะดวก บวกกับเศรษฐกิจเพื่อฟู มีความรู้ทันสมัย สดใสสิ่งแวดล้อม พร้อมเป็น อบต.นำอยู่"

ยุทธศาสตร์การพัฒนา	กลยุทธ์
ยุทธศาสตร์ที่ ๑ การแก้ไขปัญหาความยากจน	๑. การเพิ่มศักยภาพและพัฒนาอาชีพ ๒. การยกระดับคุณภาพชีวิตคนยากจนและผู้ด้อยโอกาส ๓. ส่งเสริมพัฒนาอาชีพเสริมเพื่อเพิ่มรายได้แก่ผู้ยากจน ๔. จัดตั้งกองทุนส่งเสริมอาชีพ ๕. ขยายโอกาสแก่ผู้ยากจนด้านที่อยู่อาศัยและที่ดินทำกิน ๖. ส่งเสริมสนับสนุนการสร้างความเข้มแข็งของชุมชนด้านเศรษฐกิจรากหญ้า
ยุทธศาสตร์ที่ ๒ การพัฒนาคุณภาพชีวิต	๑. ส่งเสริมการเรียนรู้และการดำเนินชีวิตตามทฤษฎีเศรษฐกิจพอเพียง ๒. ส่งเสริมการบริหารด้านสาธารณสุข ๓. การจัดการศึกษาหรือสนับสนุนส่งเสริมการศึกษา ๔. การจัดสวัสดิการสังคมและสังคมสงเคราะห์ ๕. ป้องกันและแก้ไขปัญหายาเสพติด ๖. พัฒนาด้านโครงสร้างพื้นฐานสาธารณูปโภค สาธารณูปการ ๗. ส่งเสริมสุขภาพพลานามัยของประชาชน

ยุทธศาสตร์ที่ ๓ การบริหารจัดการ ทรัพยากรธรรมชาติและสิ่งแวดล้อม	๑. อนุรักษ์และพัฒนาทรัพยากรธรรมชาติและสิ่งแวดล้อม ๒. สร้างจิตสำนึกและตระหนักในการรักษาทรัพยากรธรรมชาติและสิ่งแวดล้อม ๓. การบริหารจัดการขยะมูลฝอยและสิ่งแวดล้อม
ยุทธศาสตร์ที่ ๕ การพัฒนาองค์กรและบุคลากร ภาครัฐสู่การบริหารจัดการที่ดี	๑. พัฒนาศักยภาพและประสิทธิภาพบุคลากรของท้องถิ่น ๒. พัฒนาระบบบริหารงานคลัง ๓. พัฒนาคุณภาพการให้บริการประชาชน ๔. พัฒนาระบบเทคโนโลยีสารสนเทศ ๕. ส่งเสริมการมีส่วนร่วมขององค์กรปกครองส่วนท้องถิ่นและประชาชนในการจัดทำแผนพัฒนาชุมชน ๖. ส่งเสริมการเรียนรู้ การบริหารจัดการที่ดี

ยุทธศาสตร์ที่ ๖ ส่งเสริมพัฒนาการท่องเที่ยว	๑. ประชาสัมพันธ์การท่องเที่ยว ๒. พัฒนาแหล่งท่องเที่ยวอย่างเป็นระบบ ๓. ส่งเสริมบุคลากรด้านการท่องเที่ยว
ยุทธศาสตร์ที่ ๗ การส่งเสริมพัฒนาประชาธิปไตยและ กระบวนการประชาคม	๑. ส่งเสริมกระบวนการเรียนรู้และการมีส่วนร่วมทางการเมือง ๒. พัฒนาระบบการให้บริการ และเผยแพร่ข้อมูลข่าวสารการเมืองการปกครอง ระบอบประชาธิปไตย ๓. ส่งเสริมและพัฒนากระบวนการประชาสังคมภาคประชาชน
ยุทธศาสตร์ที่ ๘ ส่งเสริมการพัฒนาด้านเกษตรยั่งยืน	๑. ส่งเสริมระบบการเกษตร เศรษฐกิจพอเพียง ๒. จัดตั้งหรือส่งเสริมตลาดกลางเพื่อการเกษตร ๓. จัดตั้งหรือส่งเสริมศูนย์เรียนรู้ Technology ด้านการเกษตร ๔. ส่งเสริมการปลูกพืชหมุนเวียน ๕. ส่งเสริมสนับสนุนการใช้เกษตรอินทรีย์ ปุ๋ยชีวภาพ

นโยบายการพัฒนาของผู้บริหารท้องถิ่น

๑. นโยบายด้านการศึกษา

- ๑.๑ จัดการศึกษา ส่งเสริมการสนับสนุนการจัดการศึกษาขั้นพื้นฐานและระดับปฐมวัย
- ๑.๒ จัดการศึกษา ส่งเสริมการสนับสนุนการจัดการศึกษาระดับมัธยมศึกษา
- ๑.๓ จัดการศึกษา ส่งเสริมการสนับสนุนการจัดการศึกษาระดับอาชีวศึกษา
- ๑.๔ ส่งเสริมและสนับสนุนการจัดการศึกษาระดับอุดมศึกษา
- ๑.๕ ส่งเสริมและสนับสนุนการจัดการศึกษานอกระบบ
- ๑.๖ สร้างศูนย์การเรียนรู้เพื่อส่งเสริมและสนับสนุนการจัดการศึกษาตามอัธยาศัย
- ๑.๗ ส่งเสริมสนับสนุนเด็กเรียนดีแต่ยากจน หรือขาดแคลน

๒. นโยบายการพัฒนาด้านการกีฬาและนันทนาการ

ส่งเสริมและพัฒนาเพื่อสุขภาพอนามัย โดยดำเนินการ

- ๒.๑ ส่งเสริมให้มีกีฬาขั้นพื้นฐาน เพื่อสุขภาพ เพื่อมวลชน เพื่อการแข่งขันออกกำลังกาย
และที่จัดแข่งขันกีฬา
- ๒.๒ ส่งเสริมให้มีการแข่งขันกีฬาพื้นบ้านเพื่อความสนุกสนานและความสามัคคีในชุมชน
- ๒.๓ ส่งเสริมและสนับสนุนงบประมาณก่อสร้างสนามกีฬา ลานกีฬา เพื่อออกกำลังกายให้
เพียงพอต่อความต้องการของชุมชน
- ๒.๔ จัดให้มีการแข่งขันกีฬาเพื่อเชื่อมความสัมพันธ์ของคนในตำบลและกลุ่มของตำบล

๓. นโยบายด้านเศรษฐกิจ

ส่งเสริมและพัฒนาอุตสาหกรรมในครัวเรือนให้สามารถทำรายได้ ควบคู่ไปกับการดำรง
รักษาศิลปวัฒนธรรมและทรัพยากรธรรมชาติ รวมทั้งจัดทำแผนงานอื่นๆ เพื่อสร้างรายได้ให้แก่ประชาชน
โดยดำเนินการ

- ๓.๑ สนับสนุนกลุ่มอาชีพต่างๆให้เข้มแข็ง มีเงินทุนและจำหน่ายผลผลิตของกลุ่มได้
- ๓.๒ สนับสนุนการพัฒนาเป็นแหล่งท่องเที่ยวทางศิลปวัฒนธรรมและทรัพยากรธรรมชาติ
ให้สะอาด สวยงามเป็นที่ประทับใจของผู้มาเยือน
- ๓.๓ ส่งเสริมและสนับสนุนให้มีกิจกรรมที่ทำให้ผู้มาเยี่ยมเยือนตำบลท่าคล้อ จำนวนเพิ่ม
มากขึ้น โดยการจัดประชุม อบรม โดยประสานวิทยากรที่มีความรู้ความสามารถจากมหาวิทยาลัย
มหาสารคามหรือหน่วยงานอื่น
- ๓.๔ สร้างตลาดชุมชนในตำบลให้มีความมาตรฐาน สะอาด เป็นระเบียบ และสะดวกใน
การซื้อขายของชุมชน
- ๓.๕ จัดตั้งสหกรณ์ร้านค้าตำบล

๔. นโยบายส่งเสริมอาชีพเกษตรกรกรรม

การพัฒนาศักยภาพและความเป็นอยู่ของเกษตรกรรายได้น้อยได้เพิ่มขึ้น เพิ่มประสิทธิภาพ และลดต้นทุนการผลิต ส่งเสริมการพัฒนาการแปรรูปผลผลิต และยกระดับสินค้าเกษตรให้สูงขึ้น โดยดำเนินการ

๔.๑ พัฒนาองค์ความรู้ให้แก่เกษตรกรเพื่อเพิ่มประสิทธิภาพและลดต้นทุนการผลิต

๔.๒ ส่งเสริมให้เกษตรกรปลูกพืชและเลี้ยงสัตว์เศรษฐกิจที่เหมาะสมกับศักยภาพของพื้นที่ และสอดคล้องกับความต้องการของตลาด

๔.๓ ส่งเสริมโครงการผลิตภาคเกษตรโดยส่งเสริมให้มีโรงงานปุ๋ยชีวภาพ พร้อมกับตั้งงบประมาณให้การสนับสนุน

๔.๔ ส่งเสริมการทำเกษตรปลอดสารพิษ (เกษตรอินทรีย์)

๔.๕ นโยบายส่งเสริมอาชีพหัตถกรรมและอุตสาหกรรมในครัวเรือน

๔.๖ ส่งเสริมการพัฒนาความรู้ในการผลิตสินค้าหัตถกรรมและอุตสาหกรรมในครัวเรือนให้ได้มาตรฐาน

๔.๗ ส่งเสริมและสนับสนุนการลงทุนในอาชีพหัตถกรรมและอุตสาหกรรมในครัวเรือนให้ได้มาตรฐาน

๔.๘ ส่งเสริมการตลาดให้สามารถรองรับและจำหน่ายสินค้าที่ผลิตได้ในราคาที่เป็นธรรม

๕. นโยบายการพัฒนาโครงสร้างพื้นฐาน

พัฒนาเครือข่ายการคมนาคมขนส่งทางบกให้ทั่วถึง พัฒนาแหล่งน้ำเพื่อการเกษตร และอุปโภคบริโภคให้เพียงพอต่อความต้องการของประชาชน ทั้งในยามปกติและฤดูแล้ง โดยดำเนินการ

๕.๑ พัฒนาปรับปรุง และขยายเครือข่ายเส้นทางระหว่างหมู่บ้านกับหมู่บ้าน ถนนเพื่อการเกษตรเพื่อใช้สัญจรและขนส่งได้สะดวกและปลอดภัย

๕.๒ จัดหาน้ำให้เพียงพอสำหรับการเกษตรและการอุปโภคบริโภคด้วยการพัฒนาแหล่งน้ำ และแหล่งน้ำธรรมชาติ รวมทั้งพัฒนาระบบชลประทาน โครงการขยายแนวคลองส่งน้ำให้ครอบคลุมทุกหมู่บ้านรวมถึงการปรับปรุงระบบการบริหารการใช้น้ำให้มีประสิทธิภาพยิ่งขึ้น

๖. นโยบายด้านสาธารณสุข

ส่งเสริมสนับสนุนการปรับปรุงบริการสาธารณสุขให้ทั่วถึงโดยเน้นที่ระบบในการป้องกันโรคภัยไข้เจ็บ และส่งเสริมสุขอนามัยที่ดีแก่ประชาชน โดยดำเนินการดังนี้

๖.๑ ส่งเสริมประชาสัมพันธ์ ความรู้ความเข้าใจในพฤติกรรมสุขภาพที่ถูกต้อง และการดูแลสุขภาพด้วยตนเองแก่ประชาชน

๖.๒ ส่งเสริมสนับสนุนการขยายงานสาธารณสุขมูลฐาน

๖.๓ สนับสนุนการควบคุมป้องกันโรค และส่งเสริมสุขภาพ

๖.๔ สนับสนุนการดำเนินงานด้านอาหารปลอดภัย

๗. นโยบายการสังคมสงเคราะห์ และการพัฒนาคุณภาพชีวิต เด็ก สตรี คนชรา และผู้ด้อยโอกาส

ส่งเสริมสนับสนุนการสังคมสงเคราะห์และพัฒนาคุณภาพชีวิตเด็ก สตรี คนชรา และผู้ด้อยโอกาสให้สามารถดำรงชีวิตอยู่ในสังคมได้อย่างเหมาะสมต่อไป จะได้พิจารณาตั้งส่วนสวัสดิการสังคม

๗.๑ ส่งเสริมการให้หญิงและชายมีสิทธิ์เท่าเทียมกันรวมทั้งจัดการเลือกปฏิบัติต่อสตรีและเด็ก

๗.๒ ส่งเสริมให้สตรีมีส่วนร่วมในการพัฒนาทางด้านเศรษฐกิจและการเมือง

๗.๓ ฝึกอบรมและเพิ่มพูนทักษะในการประกอบอาชีพแก่สตรีตามความเหมาะสมกับ

สภาพเศรษฐกิจและสังคม

๗.๔ สนับสนุนให้มีการพัฒนาเด็กทั้งกายใจ และสติปัญญาในทางสร้างสรรค์ของคนชรา และผู้ด้อยโอกาสให้สามารถอยู่ในสังคมได้ตามปกติ

๗.๕ ส่งเสริมการดูแลการสังคมสงเคราะห์และพัฒนาคุณภาพชีวิตของคนชรา และผู้ด้อยโอกาสให้สามารถอยู่ในสังคมได้ตามปกติ

๘. การพัฒนาด้านการเมืองการปกครอง

เทิดทูนและรักษาไว้ซึ่งสถาบันชาติ ศาสนา พระมหากษัตริย์ และการปกครองในระบอบประชาธิปไตยอันมีพระมหากษัตริย์เป็นประมุข สนับสนุนให้มีประชาชนมีส่วนร่วมในการบริหารราชการ รวมทั้งจะบริหารราชการให้มีประสิทธิภาพ โดยยึดมั่นในหลักการที่ถูกต้อง ตลอดจนจะกระทำทุกวิถีทางเพื่อให้บังเกิดความสุขความเจริญแก่ประชาชนโดยดำเนินการ

๘.๑ ส่งเสริมและสนับสนุนให้ประชาชน องค์กรเอกชน ส่วนราชการ และสื่อสารมวลชนมีส่วนร่วมในการพัฒนาชุมชน ในระบอบประชาธิปไตยรวมทั้งส่งเสริมและสนับสนุนการดำเนินชีวิตตามครรลองระบอบประชาธิปไตย

๘.๒ บริหารราชการองค์การบริหารส่วนตำบลท่าคล้อ ให้ทันสมัยมีประสิทธิภาพเป็นไปตามหลักการบริหารกิจการบ้านเมืองที่ดีโดยยึดหลักธรรมาภิบาล

๘.๓ สนับสนุนกิจกรรมกำนัน ผู้ใหญ่บ้าน อปพร. ในการรักษาความสงบเรียบร้อยในหมู่บ้านและเป็นพลังแผ่นดินต่อต้านยาเสพติด

๘.๔ จัดหน่วยบริการประชาชนเคลื่อนที่ เพื่อรับทราบปัญหาความเดือดร้อนของประชาชน

๘.๕ จัดฝึกอบรมและศึกษาดูงานให้กับสมาชิกสภาองค์การบริหารส่วนตำบล และบุคลากรขององค์การบริหารส่วนตำบล

๘.๖ จัดหาเครื่องมือและเครื่องใช้ที่มีเทคโนโลยีที่ทันสมัยใหม่ในการปฏิบัติงาน เพื่อแก้ไขปัญหาความเดือดร้อนของประชาชนให้ทันทั่วถึง

๙. นโยบายอนุรักษ์พัฒนา และส่งเสริมการศาสนา ศิลปวัฒนธรรม และภูมิปัญญาท้องถิ่น

อนุรักษ์ฟื้นฟูศิลปวัฒนธรรม ศาสนา โบราณสถาน และภูมิปัญญาท้องถิ่นในฐานะที่เป็นทุนทางสังคม และวัฒนธรรมอันล้ำค่าของสังคมอีสาน โดยดำเนินการ

๙.๑ ทำนุบำรุงศาสนา ศิลปวัฒนธรรม ให้มีการสืบทอดและพัฒนาอย่างยั่งยืน

๙.๒ บูรณาการศาสนา ศิลปวัฒนธรรมสู่ประชาชนและชุมชน

๙.๓ การบริการทางสังคม ระดับชุมชนท้องถิ่นให้เข้มแข็งด้วยมิติทางศาสนาและวัฒนธรรม

๙.๔ บูรณาการความร่วมมือในการบริการจัดการองค์ความรู้ทางด้านศาสนา

ศิลปวัฒนธรรมให้เกิดประโยชน์แก่ประชาชนชาวตำบลท่าคล้อ

๙.๕ ส่งเสริมการท่องเที่ยวเชิงวัฒนธรรมและวิถีชีวิตชุมชน

๑๐. นโยบายการอนุรักษ์และฟื้นฟูทรัพยากรธรรมชาติและสิ่งแวดล้อม

อนุรักษ์และฟื้นฟูทรัพยากรธรรมชาติและสิ่งแวดล้อมที่เสื่อมโทรมให้ดีขึ้น โดยอาศัยพลังพหุภาคีหรือจากประชาชน องค์กรเอกชน ส่วนราชการ ร่วมในการจัดการ โดยดำเนินการ

๑๐.๑ ส่งเสริมและฟื้นฟูพื้นที่ป่าให้กลับมาอุดมสมบูรณ์เพิ่มขึ้น เพื่อให้ป่าเป็นแหล่งต้นน้ำลำธารให้ความร่มรื่นแก่ชุมชน รวมทั้งการปลูกไม้เศรษฐกิจเพื่อสร้างรายได้ให้แก่ประชาชน

๒.๑ การติดตามประเมินผลยุทธศาสตร์

องค์การบริหารส่วนตำบลท่าคล้อได้กำหนดวิสัยทัศน์ไว้ว่า “การคมนาคมสะดวก บวกกับเศรษฐกิจเพื่อ
ฟู มีความรู้ทันสมัย สดใสสิ่งแวดล้อม พร้อมเป็น อบต. นำอยู่” ซึ่งวิสัยทัศน์ดังกล่าว แสดงให้เห็นถึงการ
มุ่งมั่นในการพัฒนาท้องถิ่นในด้านการบริหารจัดการ การพัฒนาคุณภาพชีวิต ด้านการศึกษา ศาสนา และ
วัฒนธรรม และการพัฒนาโครงสร้างพื้นฐาน เห็นได้จากการกำหนดยุทธศาสตร์ จำนวน ๘ ยุทธศาสตร์ ได้แก่
ยุทธศาสตร์ด้านการบริหารจัดการ ยุทธศาสตร์ด้านการพัฒนาคุณภาพชีวิต ยุทธศาสตร์การพัฒนาด้าน
การศึกษา ศาสนา และวัฒนธรรม และยุทธศาสตร์ด้านการพัฒนาโครงสร้างพื้นฐาน

๒.๒ การติดตามและประเมินผลโครงการ

การติดตามและประเมินผลโครงการ

การติดตามและประเมินผลโครงการขององค์การบริหารส่วนตำบลท่าคล้อ ประจำปีงบประมาณ ๒๕๖๘
การใช้จ่ายงบประมาณตามข้อบัญญัติองค์การบริหารส่วนตำบลท่าคล้อ มีการใช้จ่ายงบประมาณในการ
ดำเนินโครงการ/กิจกรรมต่าง ๆ ในปีงบประมาณ พ.ศ. ๒๕๖๘ รวมทั้งหมดในข้อบัญญัติและจ่ายขาดเงิน
สะสม จำนวน ๑๗๖ โครงการ ดำเนินการจริง จำนวน ๑๒๐ โครงการ

- ตามข้อบัญญัติ ๑๕๔ โครงการ
- จ่ายขาดเงินสะสม จำนวน ๒๒ โครงการ
- ดำเนินการจริง จำนวน ๑๒๐ โครงการ
- ไม่ได้ดำเนินการ จำนวน ๓๔ โครงการ

และมีการเบิกจ่ายงบประมาณทั้งสิ้น ๒๓,๐๘๐,๓๑๘.๔๑ บาท

ตารางเปรียบเทียบจำนวนโครงการ/กิจกรรมของแผนพัฒนาท้องถิ่น (พ.ศ.๒๕๖๖-๒๕๗๐)

ปีงบประมาณ พ.ศ. ๒๕๖๘ ที่ได้ดำเนินการจริงในปีงบประมาณ พ.ศ. ๒๕๖๘

สรุปโครงการตามแผนพัฒนาท้องถิ่น (ระหว่างเดือนตุลาคม ๒๕๖๗ - ๓๐ กันยายน ๒๕๖๘)บรรจุใน
แผนพัฒนาท้องถิ่น จำนวน ๑๙๔ โครงการดำเนินการจริงและไม่ได้ดำเนินการตามข้อบัญญัติ ๑๕๔
โครงการ คิดเป็นร้อยละ ๗๙.๓๙

ชื่อโครงการ	งบประมาณ ที่ตั้งไว้ (บาท)	เบิกจ่าย (บาท)	คงเหลือ(บาท)	หมายเหตุ
๑. โครงการอบรม-ส่งเสริมอาชีพตำบล ท่าคล้อ	๑๒๐,๐๐๐.๐๐	๒๖,๑๖๐	๙๓,๘๔๐	เบิกจ่ายแล้ว
๒. อุดหนุนค่าอาหารกลางวันโรงเรียน ภายในตำบลท่าคล้อ	๒,๐๕๒,๐๐๐.๐๐	๑,๘๖๕,๐๑๘.๐๐	๑๘๖,๙๘๒	เบิกจ่ายแล้ว
๓. โครงการจัดซื้อวัสดุ-อุปกรณ์ การศึกษา	๓๕๐,๐๐๐.๐๐	๓๐๒,๙๐๐	๔๗,๑๐๐	เบิกจ่ายแล้ว
๔. ค่าอาหารเสริม (นม) ให้แก่ศูนย์ พัฒนาเด็กเล็กและโรงเรียนภายในตำบล ค่าจัดซื้ออาหารเสริม (นม) ให้แก่ศูนย์ พัฒนาเด็กเล็กฯ	๘๓๙,๖๓๐.๐๐	๗๗๔,๑๒๓.๖๑	๖๕,๕๐๖.๓๙	เบิกจ่ายแล้ว

๕. โครงการจัดงานวันเด็ก	๓๐๐,๐๐๐.๐๐	๒๗๙,๑๕๒.๐๐	๒๐,๘๔๘.๐๐	เบิกจ่ายแล้ว
๖. สนับสนุนอาหารกลางวันให้แก่ศูนย์พัฒนาเด็กเล็กภายในตำบล	๗๙๓,๙๗๐.๐๐	๕๖๕,๘๐๐.๐๐	๑๗๔,๑๗๐.๐๐	เบิกจ่ายแล้ว
๗. โครงการจัดการศึกษาเด็กก่อนวัยเรียนภายในตำบลคล้อ	๒๐๐,๐๐๐.๐๐	๑๕๖,๘๘๙.๐๐	๔๓,๑๑๑.๐๐	เบิกจ่ายแล้ว
๘. โครงการฝึกอบรมภาษาอังกฤษและวิชาอื่นๆตามความเหมาะสมแก่เด็ก เยาวชน และประชาชนตำบลท่าคล้อ และรวมถึงกิจกรรมในการพัฒนาผู้เข้าร่วมโครงการและผู้ปกครอง	๕๐๐,๐๐๐	๔๔๔,๔๗๒.๐๐	๕๕,๕๒๘.๐๐	เบิกจ่ายแล้ว
๙. โครงการวัด ประชา รัฐ สร้างสุข	๕๐,๐๐๐.๐๐	๒๗,๒๘๔.๐๐	๒๒,๗๑๖.๐๐	เบิกจ่ายแล้ว
๑๐. โครงการสร้างสรรค์สังคมตำบลท่าคล้อ	๕๐,๐๐๐.๐๐	-	๕๐,๐๐๐.๐๐	ไม่ได้ดำเนินการ
๑๑. โครงการสร้างสรรค์สายใยครอบครัวตำบลท่าคล้อ	๓๐๐,๐๐๐.๐๐	โอนลด ๒๖๐,๐๐๐.๐๐	๔๐,๐๐๐.๐๐	ไม่ได้ดำเนินการ
๑๒. โครงการฟื้นฟูสร้างเสริมศักยภาพผู้สูงอายุตำบลท่าคล้อ	๔๐๐,๐๐๐.๐๐	โอนลด ๑๒๒,๕๐๐.๐๐	๒๗๗,๕๐๐.๐๐	ไม่ได้ดำเนินการ
๑๓. โครงการฟื้นฟู - สร้างเสริมศักยภาพผู้พิการตำบลท่าคล้อ	๑๐๐,๐๐๐.๐๐	-	๑๐๐,๐๐๐.๐๐	ไม่ได้ดำเนินการ
๑๔. โครงการพัฒนา-สร้างเสริมศักยภาพสภาเด็กและเยาวชนฯ	๓๐๐,๐๐๐.๐๐	โอนเพิ่ม ๒๐๐,๐๐๐.๐๐	๒๑๑,๖๐๙.๐๐	เบิกจ่ายแล้ว
๑๕. โครงการอบรม-พัฒนาสร้างเสริมความรู้ในการประกอบอาชีพให้แก่เยาวชนตำบลท่าคล้อ	๑๐๐,๐๐๐.๐๐	-	๑๐๐,๐๐๐.๐๐	ไม่ได้ดำเนินการ
๑๖. โครงการเยาวชนรุ่นใหม่ รวมใจต้านยาเสพติดตำบลท่าคล้อ	๕๐,๐๐๐.๐๐	๒๙,๑๑๕.๐๐	๒๐,๘๘๕.๐๐	เบิกจ่ายแล้ว
๑๗. โครงการนักร้องคนสงเคราะห์น้อยตำบลท่าคล้อ	๕๐,๐๐๐.๐๐	-	๕๐,๐๐๐.๐๐	ไม่ได้ดำเนินการ
๑๘. โครงการเยาวชนหัวใจใสสะอาดตำบลท่าคล้อ	๕๐,๐๐๐.๐๐	-	๕๐,๐๐๐.๐๐	เบิกจ่ายแล้ว
๑๙. อดทนกลุ่มองค์กรสตรี	๑๐๐,๐๐๐.๐๐	โอนลด ๑๐๐,๐๐๐.๐๐	-	ไม่ได้ดำเนินการ
๒๐. อดทนศูนย์พัฒนาครอบครัวฯ	๑๐๐,๐๐๐.๐๐	โอนลด ๑๐๐,๐๐๐.๐๐	-	ไม่ได้ดำเนินการ
๒๑. โครงการพระราชดำริด้านสาธารณสุข	๒๒๐,๐๐๐.๐๐	-	๒๒๐,๐๐๐.๐๐	ไม่ได้ดำเนินการ
๒๒. โครงการสัตว์ปลอดโรค คนปลอดภัยจากโรคพิษสุนัขบ้า	๑๒๐,๐๐๐.๐๐	๑๐๓,๓๒๓.๐๐	๑๖,๖๗๗.๐๐	เบิกจ่ายแล้ว
๒๓. โครงการเสริมสร้างศักยภาพและศึกษาดูงานกลุ่มแกนนำสุขภาพฯ	๓๕๐,๐๐๐.๐๐	-	๓๕๐,๐๐๐.๐๐	ไม่ได้ดำเนินการ

๒๔.ค่าใช้จ่ายเกี่ยวกับการส่งเสริมการออกกำลังกาย	๓๕,๐๐๐.๐๐	-	๓๕,๐๐๐.๐๐	ไม่ได้ดำเนินการ
๒๕. โครงการศูนย์ปฏิบัติการป้องกันและปราบปรามยาเสพติดฯ	๑๕๐,๐๐๐.๐๐	-	๑๕๐,๐๐๐.๐๐	ไม่ได้ดำเนินการ
๒๖. โครงการฝึกอบรมปฏิบัติการต่อสู้เพื่อเอาชนะยาเสพติดในเด็กนักเรียน (D.A.R.E)	๑๕๐,๐๐๐.๐๐	-	๑๕๐,๐๐๐.๐๐	ไม่ได้ดำเนินการ
๒๗.โครงการจัดตั้งอาสาสมัครป้องกันภัยฝ่ายพลเรือนและตำรวจชุมชน	๑๐๐,๐๐๐.๐๐	-	๑๐๐,๐๐๐.๐๐	ไม่ได้ดำเนินการ
๒๘.โครงการฝึกอบรมชุดปฏิบัติการจิตอาสาปฏิบัติประจำองค์การบริหารส่วนตำบลท่าคล้อ	๑๕๐,๐๐๐.๐๐	-	๑๕๐,๐๐๐.๐๐	ไม่ได้ดำเนินการ
๒๙.โครงการฝึกอบรมอาสาสมัครป้องกันไฟป่าและควบคุมไฟป่า/ไฟไหม้	๑๐๐,๐๐๐.๐๐	-	๑๐๐,๐๐๐.๐๐	ไม่ได้ดำเนินการ
๓๐.โครงการพัฒนาเสริมสร้างศักยภาพ อปพร. ตำบลท่าคล้อ	๓๐๐,๐๐๐.๐๐	-	๓๐๐,๐๐๐.๐๐	ไม่ได้ดำเนินการ
๓๑.โครงการทบทวนอาสาสมัครป้องกันภัยฝ่ายพลเรือน(อปพร.) ตำบลท่าคล้อ	๓๐๐,๐๐๐.๐๐	-	๓๐๐,๐๐๐.๐๐	ไม่ได้ดำเนินการ
๓๒.ค่าป่วยการอาสาสมัครป้องกันภัยฝ่ายพลเรือน	๑๐๐,๐๐๐.๐๐	๘๐,๖๐๐.๐๐	๑๙,๔๐๐.๐๐	เบิกจ่ายแล้ว
๓๓. โครงการส่งเสริม-สนับสนุนการแข่งขันกีฬาเยาวชนตำบลท่าคล้อ	๑๐๐,๐๐๐.๐๐	-	๑๐๐,๐๐๐.๐๐	ไม่ได้ดำเนินการ
๓๔.โครงการส่งเสริมพัฒนาการเด็กและความสัมพันธ์กับผู้ปกครอง	๕๐,๐๐๐.๐๐	-	๕๐,๐๐๐.๐๐	ไม่ได้ดำเนินการ
๓๕.โครงการส่งเสริม-สนับสนุนการแข่งขันกีฬาคอบร้าสัมพันธ์ศูนย์พัฒนาเด็กเล็ก	๗๐,๐๐๐.๐๐	-	๗๐,๐๐๐.๐๐	ไม่ได้ดำเนินการ
๓๖.โครงการส่งเสริมการท่องเที่ยว	๑๐๐,๐๐๐.๐๐	โอนลด ๓๙,๒๐๐.๐๐	๖๐,๘๐๐.๐๐	ไม่ได้ดำเนินการ
๓๗.โครงการจัดงานสืบสานประเพณีและวัฒนธรรม(ลอยกระทง)	๑๑๐,๐๐๐.๐๐	๑๑๐,๐๐๐.๐๐	๐.๐๐	เบิกจ่ายแล้ว
๓๘.โครงการจัดงานสืบสานประเพณีและวัฒนธรรม(ล่องแพไฟ)	๑๕๐,๐๐๐.๐๐	๑๔๙,๙๘๓.๐๐	๑๗.๐๐	เบิกจ่ายแล้ว
๓๙.โครงการสืบสานประเพณีและวัฒนธรรม(วันสงกรานต์)	๑๑๐,๐๐๐.๐๐	๑๑๐,๐๐๐.๐๐	๐.๐๐	เบิกจ่ายแล้ว
๔๐.โครงการปฏิบัติธรรมวันสำคัญทางพุทธศาสนา	๕๐,๐๐๐.๐๐	-	๕๐,๐๐๐.๐๐	ไม่ได้ดำเนินการ
๔๑.โครงการตามรอยวิถีธรรมวิถีพุทธ (กิจกรรมแห่เทียนและถวายพรรษา)	๕๐,๐๐๐.๐๐	๔๓,๔๔๕.๐๐	๖,๕๕๕.๐๐	เบิกจ่ายแล้ว
๔๒.โครงการแข่งขันกีฬาภายในตำบล	๒๘๐,๐๐๐.๐๐	โอนเพิ่ม	๖๔,๘๙๒.๐๐	เบิกจ่ายแล้ว

		๑๐๐,๐๐๐.๐๐		
๔๓.โครงการปฐมนิเทศผู้ปกครองนักเรียน ประจำปีการศึกษา ๒๕๖๘	๒๐,๐๐๐.๐๐	-	๒๐,๐๐๐.๐๐	ไม่ได้ดำเนินการ
๔๔.โครงการเสริมปัญญาพัฒนาไอคิว-อีคิว	๓๐,๐๐๐.๐๐	-	๓๐,๐๐๐.๐๐	ไม่ได้ดำเนินการ
๔๕.โครงการณรงค์ป้องกันยาเสพติดในศูนย์พัฒนาเด็กเล็ก	๑๕,๐๐๐.๐๐	-	๑๕,๐๐๐.๐๐	ไม่ได้ดำเนินการ
๔๖.โครงการหนูน้อยปลูกผักสวนครัว	๓๐,๐๐๐.๐๐	๒๙,๐๔๖.๐๐	๙๕๔.๐๐	เบิกจ่ายแล้ว
๔๗.โครงการออมทรัพย์ตามแนวพระราชดำริ	๑๕,๐๐๐.๐๐	-	๑๕,๐๐๐.๐๐	ไม่ได้ดำเนินการ
๔๘.โครงการหนูน้อยปฐมวัยสวมหมวกนิรภัยมีวินัยจราจร	๕๐,๐๐๐.๐๐	-	๕๐,๐๐๐.๐๐	ไม่ได้ดำเนินการ
๔๙.ค่าใช้จ่ายตามโครงการสนับสนุนค่าใช้จ่ายการบริหารสถานศึกษา	๖๐๔,๘๕๐.๐๐	โอนเพิ่ม ๗๒,๐๐๐.๐๐	๑๑๖,๑๘๓.๐๐	เบิกจ่ายแล้ว
๕๐.โครงการปรับปรุงศูนย์พัฒนาเด็กเล็ก	๓๐๐,๐๐๐.๐๐	-	๓๐๐,๐๐๐.๐๐	ไม่ได้ดำเนินการ
๕๑. ค่าจ้างเหมากำจัดขยะมูลฝอย	๓๕๐,๐๐๐.๐๐	๓๒๗,๙๑๕.๐๐	๒๒,๐๘๕.๐๐	เบิกจ่ายแล้ว
๕๒.โครงการผลิตน้ำหมักชีวภาพจากเศษวัสดุเหลือใช้ในครัวเรือน	๗๐,๐๐๐.๐๐	โอนลด ๒๐,๐๐๐.๐๐	๕๐,๐๐๐.๐๐	ไม่ได้ดำเนินการ
๕๓.โครงการรักษาความสะอาด	๑๘๐,๐๐๐.๐๐	โอนลด ๑๑๕,๐๐๐.๐๐	๐.๐๐	เบิกจ่ายแล้ว
๕๔. โครงการธนาคารขยะ	๑๕๐,๐๐๐.๐๐	๗๑,๐๗๓.๐๐	๗๘,๙๒๗.๐๐	เบิกจ่ายแล้ว
๕๕.ค่าปรับปรุง-ซ่อมแซมรถบรรทุกขยะ	๕๐๐,๐๐๐.๐๐	-	๕๐๐,๐๐๐.๐๐	ไม่ได้ดำเนินการ
๕๖ โครงการเพิ่มประสิทธิภาพการปฏิบัติงานตำบลท่าคล้อ	๓๕๐,๐๐๐.๐๐	โอนเพิ่ม ๕๐๖,๐๐๐.๐๐ โอนลด ๔๐,๐๐๐.๐๐	๙๘๕.๐๐	เบิกจ่ายแล้ว
๕๗ โครงการส่งเสริมกระบวนการเรียนรู้ที่สร้างความผูกพันในองค์กรและสร้างแรงจูงใจในการปฏิบัติงาน	๓๕๐,๐๐๐.๐๐	โอนลด ๑๑๕,๐๐๐.๐๐	๔๖๖.๐๐	เบิกจ่ายแล้ว
๕๘. โครงการเลือกตั้งขององค์การบริหารส่วนตำบลท่าคล้อ	๑๐๐,๐๐๐.๐๐	-	๑๐๐,๐๐๐.๐๐	ไม่ได้ดำเนินการ
๕๙. โครงการศึกษาดูงาน	๑๐๐,๐๐๐.๐๐	-	๑๐๐,๐๐๐.๐๐	ไม่ได้ดำเนินการ
๕๐. โครงการส่งเสริมคุณธรรมจริยธรรม ในการป้องกันการทุจริต	๕๐,๐๐๐.๐๐	-	๕๐,๐๐๐.๐๐	ไม่ได้ดำเนินการ
๕๑. โครงการส่งเสริมการป้องกันและปราบปรามการทุจริตในภาครัฐ	๕๐,๐๐๐.๐๐	-	๕๐,๐๐๐.๐๐	ไม่ได้ดำเนินการ
๕๒. โครงการจัดงานเนื่องในโอกาสวันเฉลิมพระชนมพรรษา ๑๒ สิงหาคม สมเด็จพระนางเจ้าสิริกิติ์พระบรม	๑๕๐,๐๐๐.๐๐	-	๑๕๐,๐๐๐.๐๐	ไม่ได้ดำเนินการ

ราชินีนาถพระบรมราชชนนีพันปีหลวง				
๕๓. โครงการส่งเสริม-สนับสนุนจัดทำแผนพัฒนาท้องถิ่น	๒๐๐,๐๐๐.๐๐	โอนลด ๑๖๐,๐๐๐.๐๐	๑๙,๖๐๖.๐๐	เบิกจ่ายแล้ว
๕๔.โครงการปรับปรุงข้อมูลแผนที่และเขียนทรัพย์สิน	๓๐๐,๐๐๐.๐๐	-	๓๐๐,๐๐๐.๐๐	ไม่ได้ดำเนินการ
๕๕.โครงการเยี่ยมบ้านยามเย็น	๓๐๐,๐๐๐.๐๐	-	๓๐๐,๐๐๐.๐๐	ไม่ได้ดำเนินการ
๕๖.โครงการซ่อมแซม-ปรับปรุงสถานีสูบน้ำด้วยไฟฟ้า	๑,๓๐๐,๐๐๐.๐๐	โอนเพิ่ม ๔๐๐,๐๐๐.๐๐ โอนลด ๘๐๐,๐๐๐.๐๐	๓๓๔,๐๒๙.๖๗	เบิกจ่ายแล้ว
๕๗.ค่าใช้จ่ายเกี่ยวกับสาธารณสุข	๓๐๐,๐๐๐.๐๐	โอนลด ๒๐๐,๐๐๐.๐๐	๑๐๐,๐๐๐.๐๐	ไม่ได้ดำเนินการ
๕๘. โครงการโรงเรียนเกษตรกรตำบลท่าคล้อ	๒๐๐,๐๐๐.๐๐	โอนเพิ่ม ๒๐๐,๐๐๐.๐๐	๒๗,๖๑๕.๐๐	เบิกจ่ายแล้ว
๕๙.โครงการสวนสมุนไพรเฉลิมพระเกียรติฯ	๑๐๐,๐๐๐.๐๐	โอนลด ๑๐๐,๐๐๐.๐๐	๐.๐๐	ไม่ได้ดำเนินการ
๖๐.โครงการพัฒนาศูนย์บริการและถ่ายทอดเทคโนโลยีการเกษตรประจำตำบล	๑๐๐,๐๐๐.๐๐	โอนลด ๔๐,๐๐๐.๐๐	๖๐,๐๐๐.๐๐	ไม่ได้ดำเนินการ
๖๑.โครงการรกรักษา รักษาแผ่นดิน	๑๐๐,๐๐๐.๐๐	โอนลด ๖๐,๐๐๐.๐๐	๔๐,๘๐๐.๐๐	ไม่ได้ดำเนินการ
๖๒.โครงการอนุรักษ์พันธุกรรมพืช อันเนื่องมาจากพระราชดำริสมเด็จพระเทพรัตนราชสุดาฯสยามบรมราช	๑๐๐,๐๐๐.๐๐	โอนลด ๑๐๐,๐๐๐.๐๐	๐.๐๐	ไม่ได้ดำเนินการ
๖๓.โครงการก่อสร้างธนาคารน้ำใต้ดินภายในตำบลท่าคล้อ	๓๐๐,๐๐๐.๐๐	๒๘๖,๘๐๐.๐๐	๑๓,๒๐๐.๐๐	เบิกจ่ายแล้ว
๖๔. โครงการตามพระราชเสาวนีย์	๑๐๐,๐๐๐.๐๐	โอนลด ๑๐๐,๐๐๐.๐๐	๐.๐๐	ไม่ได้ดำเนินการ
๖๕. โครงการปรับสภาพภูมิทัศน์และสภาพแวดล้อมในตำบล	๑๕๐,๐๐๐.๐๐	-	๑๕๐,๐๐๐.๐๐	ไม่ได้ดำเนินการ
๖๖. โครงการปรับสภาพภูมิทัศน์และสภาพแวดล้อม หมู่ ๑,หมู่๒,หมู่๔,หมู่๖,และหมู่ ๘	ตั้งรายการใหม่ ๔๐๐,๐๐๐.๐๐	-	๔๐๐,๐๐๐.๐๐	ไม่ได้ดำเนินการ
๖๗. โครงการปรับสภาพภูมิทัศน์และสภาพแวดล้อม หมู่๒, หมู่๖,และหมู่ ๘	๔๐๐,๐๐๐.๐๐	โอนลด ๔๐๐,๐๐๐.๐๐	๐.๐๐	ไม่ได้ดำเนินการ
๖๘. โครงการปรับสภาพภูมิทัศน์และสภาพแวดล้อม หมู่๒, หมู่๖,และหมู่ ๘	๔๐๐,๐๐๐.๐๐	โอนลด ๔๐๐,๐๐๐.๐๐	๐.๐๐	ไม่ได้ดำเนินการ
๖๙. โครงการซ่อมแซมฝายชะลอน้ำตำบลท่าคล้อ	๒๐๐,๐๐๐.๐๐	โอนลด ๑๐๐,๐๐๐.๐๐	๑๐๐,๐๐๐.๐๐	ไม่ได้ดำเนินการ
๗๐.โครงการก่อสร้างถนนคอนกรีต	๕๐,๐๐๐.๐๐	๕๐,๐๐๐.๐๐	๐.๐๐	เบิกจ่ายแล้ว

เสริมเหล็ก ซอยโนนอีแซว หมู่ที่ ๒ (บ้านท่าสบก)				
๗๑.โครงการก่อสร้างถนนคอนกรีตเสริมเหล็ก ซอยบ้านนางโหมยงค์ สุวรรณรัตน์ หมู่ที่ ๘ (บ้านท่าศาลา)	๑๓๑,๐๐๐.๐๐	๑๑๗,๙๐๐.๐๐	๑๓,๑๐๐.๐๐	เบิกจ่ายแล้ว
๗๒.โครงการก่อสร้างถนนคอนกรีตเสริมเหล็ก ซอยบ้านนางแดง ศิริวรรณ หมู่ที่ ๗ (บ้านถ้ำเต่า)	๗๒๘,๐๐๐.๐๐	๗๒๘,๐๐๐.๐๐	๐.๐๐	ดำเนินการก่อนนี้ผูกพัน
๗๓.โครงการก่อสร้างถนนคอนกรีตเสริมเหล็ก ซอยบ้านนางวิไลวรรณ อัยชัยสง หมู่ที่ ๔ (บ้านหาดสองแควใต้)	๔๕๓,๐๐๐.๐๐	๔๕๓,๐๐๐.๐๐	๐.๐๐	ดำเนินการก่อนนี้ผูกพัน
๗๔.โครงการก่อสร้างถนนคอนกรีตเสริมเหล็ก ซอยบ้านนายต้อง พุแค หมู่ที่ ๗ (บ้านถ้ำเต่า)	๓๐๐,๐๐๐.๐๐	๓๐๐,๐๐๐.๐๐	๐.๐๐	ดำเนินการก่อนนี้ผูกพัน
๗๕.โครงการก่อสร้างถนนคอนกรีตเสริมเหล็ก ซอยบ้านนายบุญเลิศ ถมเถื่อน หมู่ที่ ๗(บ้านถ้ำเต่า)	๙๙๗,๐๐๐.๐๐	๙๙๗,๐๐๐.๐๐	๐.๐๐	ดำเนินการก่อนนี้ผูกพัน
๗๖.โครงการก่อสร้างถนนคอนกรีตเสริมเหล็ก ซอยบ้านนายวินัย ลักษณะผ่อง หมู่ที่ ๖ (บ้านท่าเกวียน)	๓๗๒,๐๐๐.๐๐	-	๓๗๒,๐๐๐.๐๐	ไม่ได้ดำเนินการ
๗๗.โครงการก่อสร้างถนนคอนกรีตเสริมเหล็ก ซอยแยกคันคลองชลประทาน หมู่ที่ ๔ (บ้านหาดสองแควใต้)	๒๙๐,๐๐๐.๐๐	๒๙๐,๐๐๐.๐๐	๐.๐๐	ดำเนินการก่อนนี้ผูกพัน
๗๘.โครงการก่อสร้างถนนคอนกรีตเสริมเหล็ก ซอยหลังโรงเรียนถ้ำเต่า หมู่ที่ ๗ (บ้านถ้ำเต่า)	๑,๑๑๑,๐๐๐.๐๐	๑,๑๑๑,๐๐๐.๐๐	๐.๐๐	ดำเนินการก่อนนี้ผูกพัน
๗๙.โครงการก่อสร้างถนนคอนกรีตเสริมเหล็ก ซอยหลังวัดท่าสบก หมู่ที่ ๒ (บ้านท่าสบก)	๕๘๓,๐๐๐.๐๐	๓๘๙,๐๐๐.๐๐	๑๙๔,๐๐๐.๐๐	เบิกจ่ายแล้ว
๘๐.โครงการก่อสร้างถนนคอนกรีตเสริมเหล็ก หมู่ที่ ๑๐ (บ้านท่าคล้อเหนือ)	๔๕๑,๐๐๐.๐๐	๔๔๗,๕๐๐.๐๐	๓,๕๐๐.๐๐	เบิกจ่ายแล้ว
๘๑.โครงการก่อสร้างถนนคอนกรีตเสริมเหล็ก หมู่ที่ ๓ (บ้านท่าคล้อกลาง)	๓๕๐,๐๐๐.๐๐	๓๒๗,๔๐๐.๐๐	๒๒,๖๐๐.๐๐	เบิกจ่ายแล้ว
๘๒.โครงการก่อสร้างถนนลาดยางสายทาง บ้านนายเอกพจน์ หนุเงิน หมู่ที่ ๕ (บ้านคำใหญ่)	๙๑๑,๐๐๐.๐๐	๗๑๐,๐๐๐.๐๐	๒๐๑,๐๐๐.๐๐	เบิกจ่ายแล้ว
๘๓.โครงการก่อสร้างถนนลาดยางสายทาง สป.ถ. ๖๑-๐๐๑ ช่วง สาม	๖๙๕,๐๐๐.๐๐	๕๑๐,๐๐๐.๐๐	๑๘๕,๐๐๐.๐๐	เบิกจ่ายแล้ว

แยกฟาร์มคำใหญ่ ถึง ฝ่ายคำใหญ่หมู่ที่ ๕ (บ้านคำใหญ่)				
๘๔.โครงการก่อสร้างถนนลูกรัง หมู่ที่ ๑๑ (บ้านเขานินดาต)	๑๐๕,๐๐๐.๐๐	๑๐๕,๐๐๐.๐๐	๐.๐๐	ดำเนินการ ก่อนนี้ผูกพัน
๘๕.โครงการขุดลอกคลองทางระบาย น้ำบริเวณเขาด่าน หมู่ที่ ๒ (บ้านท่า สบก)	โอนเพิ่มตั้ง รายการใหม่ ๒๖๐,๐๐๐.๐๐	-	๒๖๐,๐๐๐.๐๐	ไม่ได้ดำเนินการ
๘๖.โครงการติดตั้งโคมไฟส่องสว่าง ถนน LED หมู่ที่ ๔ (บ้านหาดสองแคว ใต้)	๒๕๕,๐๐๐.๐๐	๒๕๕,๐๐๐.๐๐	๐.๐๐	ดำเนินการ ก่อนนี้ผูกพัน
๘๗.โครงการติดตั้งโคมไฟส่องสว่าง ถนน LED หมู่ที่ ๖ (บ้านท่าเกวียน)	๑๓๑,๐๐๐.๐๐	๑๓๑,๐๐๐.๐๐	๐.๐๐	ดำเนินการ ก่อนนี้ผูกพัน
๘๘.โครงการติดตั้งโคมไฟส่องสว่าง ถนน LED หมู่ที่ ๘ (บ้านท่าศาลา)	๓๒๓,๐๐๐.๐๐	๓๒๓,๐๐๐.๐๐	๐.๐๐	ดำเนินการ ก่อนนี้ผูกพัน
๘๙.โครงการติดตั้งโคมไฟส่องสว่าง ถนน LED หมู่ที่ ๙ (บ้านท่าคล้อใต้)	๑๙๘,๐๐๐.๐๐	๑๙๘,๐๐๐.๐๐	๐.๐๐	ดำเนินการ ก่อนนี้ผูกพัน
๙๐.โครงการปรับปรุงผิวจราจร สาย ทางซอยถ่วงอก หมู่ที่ ๔ (บ้านหาดสอง แควใต้)	๔๔๔,๐๐๐.๐๐	๔๔๔,๐๐๐.๐๐	๐.๐๐	ดำเนินการ ก่อนนี้ผูกพัน
๙๑.โครงการรื้อฐานคอนกรีตเสริม เหล็กหอดึงประปารูปแชมเปญ หมู่ที่ ๑๑ (บ้านเขานินดาต)	๓๗,๐๐๐.๐๐	-	๓๗,๐๐๐.๐๐	ไม่ได้ดำเนินการ
๙๒.โครงการรื้อถอนหอดึงประปารูป ลูกกอล์ฟ หมู่ที่ ๖ (บ้านท่าเกวียน)	๓๙,๐๐๐.๐๐	-	๓๙,๐๐๐.๐๐	ไม่ได้ดำเนินการ
๙๓.อุดหนุนองค์การบริหารส่วนตำบล ห้วยแห้ง	๒๐,๐๐๐.๐๐	๒๐,๐๐๐.๐๐	๐.๐๐	เบิกจ่ายแล้ว
๙๔.อุดหนุนที่ทำการปกครองอำเภอ แก่งคอย โครงการจัดงานรัฐพิธี ฯ	๓๐,๐๐๐.๐๐	๓๐,๐๐๐.๐๐	๐.๐๐	เบิกจ่ายแล้ว
๙๕.เบี้ยยังชีพผู้สูงอายุ	๗,๘๐๐,๐๐๐.๐๐	๗,๗๓๕,๑๐๐.๐๐	๖๔,๙๐๐.๐๐	เบิกจ่ายแล้ว
๙๖.เบี้ยยังชีพผู้พิการ	๓,๐๐๐,๐๐๐.๐๐	๒,๔๓๙,๐๐๐.๐๐	๕๖๑,๐๐๐.๐๐	เบิกจ่ายแล้ว
๙๗.เบี้ยยังชีพผู้ป่วยเอดส์	๔๘,๐๐๐.๐๐	๓๖,๕๐๐.๐๐	๑๑,๕๐๐.๐๐	เบิกจ่ายแล้ว
๙๘.เงินสำรองจ่าย	๑,๑๐๐,๐๐๐.๐๐	๑๐,๔๐๐.๐๐	๑,๐๘๙,๖๐๐.๐๐	เบิกจ่ายแล้ว
๙๙.ค่าจัดซื้อเก้าอี้ ปฏิบัติงาน จำนวน ๑ ตัว	ตั้งรายการใหม่ ๓,๕๐๐	ผูกพัน ๓,๕๐๐	๐.๐๐	ดำเนินการ ก่อนนี้ผูกพัน
๑๐๐.ค่าจัดซื้อเก้าอี้ ปฏิบัติงาน จำนวน ๓ ตัว	๑๒,๕๐๐.๐๐	๑๐,๐๐๐.๐๐	๒,๕๐๐.๐๐	เบิกจ่ายแล้ว
๑๐๑.ค่าจัดซื้อเก้าอี้ ปฏิบัติงาน สำหรับผู้บริหาร จำนวน ๑ ตัว	๑๙,๐๐๐.๐๐	๑๙,๐๐๐.๐๐	๐.๐๐	เบิกจ่ายแล้ว
๑๐๒.ค่าจัดซื้อเครื่อง ปรับอากาศ ชนิด แบบติดผนัง (ราคารวมค่าติดตั้ง) ขนาด ๑๕,๐๐๐ บีทียู	๑๐,๐๐๐.๐๐	๑๐,๐๐๐.๐๐	๐.๐๐	ดำเนินการ ก่อนนี้ผูกพัน

๑๐๓. ค่าจัดซื้อเครื่องปรับอากาศแบบ แยกส่วน (ราคา รวมค่าติดตั้ง) แบบแขวน ขนาด ๓๒,๐๐๐ บีทียู	๓๒,๐๐๐.๐๐	๓๒,๐๐๐.๐๐	๐.๐๐	ดำเนินการ ก่อนนี้ผูกพัน
๑๐๔.ค่าจัดซื้อโต๊ะทำงานพร้อม กระจกขนาด ๔๒ นิ้ว	๕,๐๐๐.๐๐	๕,๐๐๐.๐๐	๐.๐๐	ดำเนินการ ก่อนนี้ผูกพัน
๑๐๕.ค่าจัดซื้อโต๊ะทำงานสำหรับผู้ บริหารพร้อม กระจก จำนวน ๑ ชุด	๒๐,๐๐๐.๐๐	๒๐,๐๐๐.๐๐ โอนเพิ่ม ๔๖,๐๐๐.๐๐	๐.๐๐	ดำเนินการ ก่อนนี้ผูกพัน
๑๐๖.ค่าจัดซื้อเครื่อง ตัดหญ้าแบบข้อ แข็ง	ตั้งรายการใหม่ ๑๐๐,๐๐๐.๐๐	๑๐๐,๐๐๐.๐๐	๐.๐๐	ดำเนินการ ก่อนนี้ผูกพัน
๑๐๗.ค่าจัดซื้อเครื่อง พิมพ์ Multifunction	ตั้งรายการใหม่ ๕๐๐,๐๐๐.๐๐	๕๐๐,๐๐๐.๐๐	๐.๐๐	ดำเนินการ ก่อนนี้ผูกพัน
๑๐๘.ค่าจัดซื้อเครื่อง สำรองไฟฟ้า ขนาด ๘๐๐ VA	๑๐,๕๐๐.๐๐	๑๐,๕๐๐.๐๐	๐.๐๐	ดำเนินการ ก่อนนี้ผูกพัน
๑๐๙. ค่าจัดซื้อเครื่อง สำรองไฟฟ้า ขนาด ๘๐๐ VA	๔๘,๐๐๐.๐๐	๔๔,๐๐๐.๐๐	๔,๐๐๐.๐๐	เบิกจ่ายแล้ว
๑๑๐.ค่าจัดซื้อตู้เหล็ก ชนิด ๒ บาน	๑๖,๐๐๐.๐๐	๑๕,๐๐๐.๐๐	๑,๐๐๐.๐๐	เบิกจ่ายแล้ว
๑๑๑.ค่าจัดซื้อเครื่อง พิมพ์ Multifun ction เลเซอร์ หรือ LED ขาวดำ	๒๕,๐๐๐.๐๐	๒๐,๐๐๐.๐๐	๕,๐๐๐.๐๐	เบิกจ่ายแล้ว
๑๑๒.ค่าจัดซื้อโต๊ะพับ สแตนเลส จำนวน ๒๐ ตัวๆ ละ ๓,๒๐๐ บาท	๗,๐๐๐.๐๐	๗,๐๐๐.๐๐	๐.๐๐	ดำเนินการ ก่อนนี้ผูกพัน
๑๑๓.ค่าจัดซื้อเครื่อง อัดอากาศ ขนาด ๓๐๐ ลิตรต่อ นาที	ตั้งรายการใหม่ ๒๐,๐๐๐.๐๐	๒๐,๐๐๐.๐๐	๐.๐๐	ดำเนินการ ก่อนนี้ผูกพัน
๑๑๔.ค่าจัดซื้อ คอมพิวเตอร์ โน้ตบุ๊ก สำหรับ งานประมวลผล	๓๐,๐๐๐.๐๐	๓๐,๐๐๐.๐๐	๐.๐๐	ดำเนินการ ก่อนนี้ผูกพัน
๑๑๕. ค่าจัดซื้อเครื่อง พิมพ์เลเซอร์ หรือ LED ขาว ดำ ชนิด Network แบบ ที่ ๒(๓๘หน้า/ นาที)	๘,๐๐๐.๐๐	๘,๐๐๐.๐๐	๐.๐๐	ดำเนินการ ก่อนนี้ผูกพัน
๑๑๖.ค่าจัดซื้อเก้าอี้ โครงเหล็กที่นั่ง หุ้มเบาะนวม	ตั้งรายการใหม่ ๓๒,๒๐๐.๐๐	๓๒,๐๐๐.๐๐	๐.๐๐	ดำเนินการ ก่อนนี้ผูกพัน
๑๑๗.ค่าจัดซื้อเก้าอี้ ปฏิบัติงาน	๓๔,๕๐๐.๐๐	๓๔,๕๐๐.๐๐	๐.๐๐	ดำเนินการ ก่อนนี้ผูกพัน
๑๑๘.ค่าจัดซื้อเครื่องปรับอากาศ แบบแยกส่วน (ราคารวมติดตั้ง) แบบ แขวน ขนาด ๒๔,๐๐๐ บีทียู	๒๓,๐๐๐.๐๐	๒๓,๐๐๐.๐๐	๐.๐๐	ดำเนินการ ก่อนนี้ผูกพัน
๑๑๙. ค่าจัดซื้อโต๊ะทำงานพร้อม กระจก ขนาด ๔๒ นิ้ว	ตั้งรายการใหม่ ๑๓,๐๐๐.๐๐	๑๓,๐๐๐.๐๐	๐.๐๐	ดำเนินการ ก่อนนี้ผูกพัน
๑๒๐.ค่าจัดซื้อโต๊ะพับ สแตนเลส จำนวน ๖ ตัว	๑๙,๐๐๐.๐๐	๑๗,๐๐๐.๐๐	๒,๐๐๐.๐๐	เบิกจ่ายแล้ว
๑๒๑.ค่าจัดซื้อโต๊ะพับ เอนกประสงค์	๔๘,๕๐๐.๐๐	๔๘,๕๐๐.๐๐	๐.๐๐	ดำเนินการ ก่อนนี้ผูกพัน

๑๒๒.ค่าจัดซื้อพัดลม ติดผนัง ขนาด ๑๘ นิ้ว	๔๘,๐๐๐.๐๐	๔๕,๐๐๐.๐๐	๓,๐๐๐.๐๐	เบิกจ่ายแล้ว
๑๒๓.ค่าจัดซื้อ โทรทัศน์แอล อี ดี (LED TV) แบบ Smart TV ระดับความละเอียดจอภาพ ๓๘๔๐ x ๒๑๖๐ พิกเซล ขนาด ๕๕ นิ้ว จำนวน ๑ เครื่อง	๕,๐๐๐.๐๐	๔,๔๐๐.๐๐	๖๐๐.๐๐	เบิกจ่ายแล้ว
๑๒๔.ค่าจัดซื้อเครื่อง คอมพิวเตอร์ สำหรับงาน ประมวลผล แบบที่ ๑ (จอแสดงภาพ ขนาดไม่น้อย กว่า ๑๙ นิ้ว)	๒๔,๐๐๐.๐๐	๒๓,๕๐๐.๐๐	๕๐๐.๐๐	เบิกจ่ายแล้ว
๑๒๕.ค่าจัดซื้อเครื่อง พิมพ์เลเซอร์ หรือ LED ขาว ดำ ชนิด Network แบบ ที่ ๑ (๒๘ หน้า/นาที)	๘,๙๐๐.๐๐	๘,๕๐๐.๐๐	๔๐๐.๐๐	เบิกจ่ายแล้ว
๑๒๖. ค่าจัดซื้อเครื่อง พิมพ์เลเซอร์ หรือ LED สี ชนิด Network แบบที่ ๑ (๒๐ หน้า/นาที)	๑๑,๐๐๐.๐๐	-	๑๑,๐๐๐.๐๐	ไม่ได้ดำเนินการ
๑๒๗.ค่าจัดซื้อเครื่อง สำรองไฟฟ้า ขนาด ๘๐๐ VA	๒,๕๐๐.๐๐	๒,๕๐๐.๐๐	๐.๐๐	เบิกจ่ายแล้ว
๑๒๘.จัดซื้อเครื่อง คอมพิวเตอร์ โน้ตบุ๊ก สำหรับ งานประมวลผล	๒๔,๐๐๐.๐๐	-	๒๔,๐๐๐.๐๐	ไม่ได้ดำเนินการ
๑๒๙.ค่าจัดซื้อเก้าอี้ โครงเหล็กที่นั่ง หุ้มเบาะนวม จำนวน ๕๐ ตัว	ตั้งรายการใหม่ ๔๗,๕๐๐.๐๐	๔๗,๕๐๐.๐๐	๐.๐๐	ดำเนินการ ก่อนนี้ผูกพัน
๑๓๐.ค่าจัดซื้อเก้าอี้ สำนักงาน จำนวน ๑ ตัว	ตั้งรายการใหม่ ๓,๕๐๐.๐๐	๓,๕๐๐.๐๐	๐.๐๐	ดำเนินการ ก่อนนี้ผูกพัน
๑๓๑.ค่าจัดซื้อโต๊ะทำ งานพร้อม กระจกขนาด ๔๒ นิ้ว จำนวน ๑ ตัว	ตั้งรายการใหม่ ๗,๕๐๐.๐๐	๗,๕๐๐.๐๐	๐.๐๐	ดำเนินการ ก่อนนี้ผูกพัน
๑๓๒.ค่าจัดซื้อโต๊ะพับ สแตนเลส จำนวน ๒๐ ตัว	ตั้งรายการใหม่ ๖๔,๐๐๐.๐๐	๖๔,๐๐๐.๐๐	๐.๐๐	ดำเนินการ ก่อนนี้ผูกพัน
๑๓๓.ค่าจัดซื้อ คอมพิวเตอร์ โน้ตบุ๊ก สำหรับ งานประมวลผล	๒๔,๐๐๐.๐๐	๒๓,๕๐๐.๐๐	๕๐๐.๐๐	เบิกจ่ายแล้ว
๑๓๔.ค่าปรับปรุงซ่อมแซมรถ บรรทุก ขยะ	๕๐๐,๐๐๐.๐๐	-	๕๐๐,๐๐๐.๐๐	ไม่ได้ดำเนินการ
๑๓๕.ค่าจัดซื้อเก้าอี้ ปฏิบัติงาน จำนวน ๒ ตัว	๗,๐๐๐.๐๐	๗,๐๐๐.๐๐	๐.๐๐	เบิกจ่ายแล้ว
๑๓๖.ค่าจัดซื้อตู้เหล็ก ชนิด ๒ บาน	๑๓,๒๐๐.๐๐	๑๒,๘๐๐.๐๐	๔๐๐.๐๐	เบิกจ่ายแล้ว
๑๓๗.ค่าจัดซื้อเครื่อง สูบน้ำแบบ หอย โข่งมอเตอร์ ไฟฟ้าขนาด ๑๐ แรงม	๖๖,๔๔๐.๐๐	-	๖๖,๔๔๐.๐๐	ไม่ได้ดำเนินการ
๑๓๘.ค่าจัดซื้อเครื่อง สูบน้ำแบบ หอย โข่งมอเตอร์ ไฟฟ้าขนาด ๓ แรงม้า	๓๖,๐๐๐.๐๐	-	๓๖,๐๐๐.๐๐	ไม่ได้ดำเนินการ
๑๓๙.ค่าจัดซื้อ กิ่งองระดับ ขนาด กำลัง ขยาย ๓๐ เท่า	๓๐,๕๐๐.๐๐	๓๐,๕๐๐.๐๐	๐.๐๐	เบิกจ่ายแล้ว

๑๔๐.ค่าจัดซื้อเทปวัด ระยะทางสาย ชนิดแอสตันเลส ยาว ๕๐ เมตร	๓,๖๐๐.๐๐	๓,๖๐๐.๐๐	๐.๐๐	เบิกจ่ายแล้ว
๑๔๑.ค่าจัดซื้อเครื่อง คอมพิวเตอร์ สำหรับประมวลผล แบบที่ ๒ (จอ แสดงภาพ ขนาดไม่น้อย กว่า ๑๙ นิ้ว)	๓๒,๐๐๐.๐๐	๓๑,๕๐๐.๐๐	๕๐๐.๐๐	เบิกจ่ายแล้ว
๑๔๒.ค่าจัดซื้อเครื่อง พิมพ์เลเซอร์ หรือ LED ขาว ดำ ชนิด Network สำหรับกระดาษ ขนาด A๓	๕๓,๐๐๐.๐๐	๕๒,๐๐.๐๐	๑,๐๐๐.๐๐	เบิกจ่ายแล้ว
๑๔๓.ค่าจัดซื้อเครื่อง สำรองไฟฟ้า ขนาด ๘๐๐ VA	๕,๐๐๐.๐๐	๕,๐๐.๐๐	๐.๐๐	เบิกจ่ายแล้ว
๑๔๔.ค่าจัดซื้อตู้เหล็ก ชนิด ๒ บาน	๖,๖๐๐.๐๐	๖,๔๐๐.๐๐	๒๐๐.๐๐	เบิกจ่ายแล้ว
๑๔๕.ค่าจัดซื้อ คอมพิวเตอร์ โน้ตบุ๊ก สำหรับ งานประมวลผล	๒๔,๐๐๐.๐๐	๒๔,๐๐๐.๐๐	๐.๐๐	ดำเนินการ ก่อนนี้ผูกพัน
๑๔๖.ค่าจัดซื้อเครื่อง บีมน้ำประปา (แบบหอยโข่ง) ขนาด ๑๐HP (แรงม้า)	๕๙,๐๐๐.๐๐	-	๕๙,๐๐๐.๐๐	ไม่ได้ดำเนินการ
๑๔๗.ค่าจัดซื้อเครื่อง บีมน้ำประปา (แบบหอยโข่ง) ขนาด ๓ HP (แรงม้า)	๔๐,๖๐๐.๐๐	-	๔๐,๖๐๐.๐๐	ไม่ได้ดำเนินการ
๑๔๘.ค่าจัดซื้อเครื่อง บีมน้ำประปาบีมน้ำแบบแช่ชุด โคนขนาด ๑๓๐๐ วัตต์ ขนาด ๒ นิ้ว	๔,๑๓๐.๐๐	๔,๑๓๐.๐๐	๐.๐๐	ดำเนินการ ก่อนนี้ผูกพัน
๑๔๙.ค่าจัดซื้อเครื่อง บีมน้ำประปาบีมน้ำแบบแช่ชุด โคนขนาด ๕ HP (แรงม้า)	๓๓,๒๐๐.๐๐	-	๓๓,๒๐๐.๐๐	ไม่ได้ดำเนินการ
๑๕๐.ค่าจัดซื้อเครื่อง สูบน้ำแบบ หอยโข่งมอเตอร์ ไฟฟ้า ขนาด ๓ แรงม้า	๓๖,๐๐๐.๐๐	-	๓๖,๐๐๐.๐๐	ไม่ได้ดำเนินการ
๑๕๑.ค่าจัดซื้อตู้ ควบคุมระบบ ประปา หมู่บ้าน ขนาด ๑.๕ HP	๑๙,๐๐๐.๐๐	-	๑๙,๐๐๐.๐๐	ไม่ได้ดำเนินการ
๑๕๒.ค่าจัดซื้อตู้ ควบคุมระบบ ประปา หมู่บ้าน ขนาด ๗.๕ HP	๓๑,๐๐๐.๐๐	-	๓๑,๐๐๐.๐๐	ไม่ได้ดำเนินการ
๑๕๓.ค่าจัดซื้อปั้มน้ำ แบบจุ่มใต้น้ำ (ซับเมอร์ส) ขนาด ๑.๕ HP	๓๗,๐๐๐.๐๐	๓๗,๐๐๐.๐๐	๐.๐๐	ดำเนินการ ก่อนนี้ผูกพัน
๑๕๔.ค่าจัดซื้อปั้มน้ำ แบบจุ่มใต้น้ำ (ซับเมอร์ส) ขนาด ๗ HP	๔๔,๐๐๐.๐๐	-	๔๔,๐๐๐.๐๐	ไม่ได้ดำเนินการ
รวม		๒๓,๐๘๐,๓๑๘.๔๑		

ตารางเปรียบเทียบจำนวนโครงการ/กิจกรรมของแผนพัฒนา (พ.ศ. ๒๕๖๖ - ๒๕๗๐)
ในปีงบประมาณ พ.ศ. ๒๕๖๘

ยุทธศาสตร์	จำนวนโครงการ/ กิจกรรม พ.ศ. ๒๕๖๘	ข้อบัญญัติ		จ่ายขาดเงินสะสม		คิดร้อยละ
		ตาม ข้อบัญญัติ	ดำเนินการ	ตั้งไว้	ดำเนินการ	
๑. การแก้ไขปัญหาความยากจน	๖	๓	๑	-	-	
๒. การพัฒนาคุณภาพชีวิต	๑๐๘	๙๕	๘๓	๓๙	๒๒	
๓. การบริหารจัดการทรัพยากรธรรมชาติและสิ่งแวดล้อม	๑๔	๑๒	๘	-	-	
๔. ส่งเสริมอนุรักษ์ฟื้นฟูศาสนา ศิลปะ วัฒนธรรม ขนบธรรมเนียม ประเพณี และภูมิปัญญาท้องถิ่น	๑๒	๑๐	๘	-	-	
๕. การพัฒนาองค์กรและบุคลากรภาครัฐสู่การบริหารจัดการที่ดี	๒๕	๒๒	๑๔	-	-	
๖. ส่งเสริมพัฒนาการท่องเที่ยว	๔	๒	-	-	-	
๗. การส่งเสริมพัฒนาประชาธิปไตยและกระบวนการประชาคม	๘	๕	๒	-	-	
๘. ส่งเสริมการพัฒนาด้านเกษตรยั่งยืน	๑๗	๕	๔	-	-	
รวม	๑๙๔	๑๕๔	๑๒๐	๓๙	๒๒	๖๑.๘๖

สรุป โครงการตามแผนพัฒนา (๒๕๖๖-๒๕๗๐)

บรรจุในแผนพัฒนาปีงบประมาณ พ.ศ.๒๕๖๘ จำนวน ๑๙๔ โครงการ

ดำเนินการจริงตามข้อบัญญัติงบประมาณรายจ่ายประจำปี ๒๕๖๘

(ตั้งแต่เดือนตุลาคม ๒๕๖๗ - ๓๐ กันยายน ๒๕๖๘)

$$\text{คิดเป็นร้อยละ } \frac{๑๒๐ \times ๑๐๐}{๑๙๔} = ๖๑.๘๖$$

ผลการพัฒนา

๑.โครงการธนาคารขยะ



๒.โครงการเพิ่มประสิทธิภาพการปฏิบัติงานตำบลท่าคล้อ

๒.โครงการเพิ่มประสิทธิภาพการปฏิบัติงานตำบลท่าคล้อ



๓.โครงการจัดงานวันเด็ก



๔.โครงการบรรพชาสามเณรภาคฤดูร้อน



๕.โครงการส่งเสริมสนับสนุนจัดทำแผนพัฒนาท้องถิ่น



๖.โครงการฝึกอบรมภาษาอังกฤษ และวิชาอื่นๆตามความเหมาะสมแก่เด็ก เยาวชน และประชาชนตำบลท่าคล้อ และรวมถึงกิจกรรมในการพัฒนาผู้เข้าร่วมโครงการและผู้ปกครอง



๗.โครงการรณรงค์ป้องกันยาเสพติด ในศูนย์พัฒนาเด็กเล็ก และสถานศึกษาในพื้นที่ตำบลท่าคล้อ



๘.โครงการจัดการแข่งขันกีฬาภายในตำบลท่าคล้อ



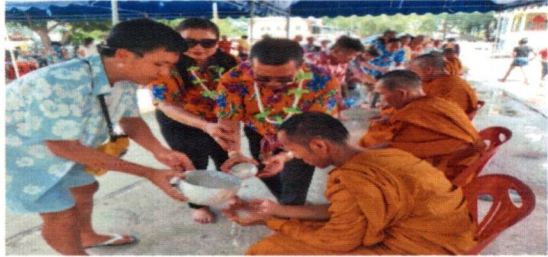
๙.โครงการจัดงานสืบสานประเพณีและวัฒนธรรม(ล่องแพไฟ)



๑๐.โครงการจัดงานสืบสานประเพณีและวัฒนธรรม(ลอยกระทง)



๑๑.โครงการจัดงานสืบสานประเพณีและวัฒนธรรม(วันสงกรานต์)



๑๒.โครงการตามรอยวิถีธรรมวิถีพุทธ(กิจกรรมแห่เทียนและถวายเทียนพรรษา)



๑๓.โครงการพัฒนา-สร้างเสริมศักยภาพเด็กตำบลท่าคล้อ



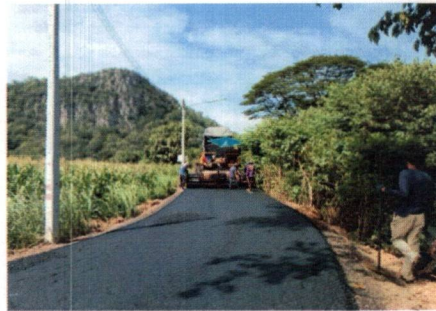
๑๔.โครงการฝึกอบรม อาชีพตำบลท่าคล้อ



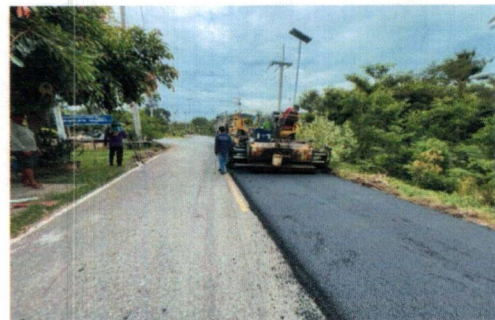
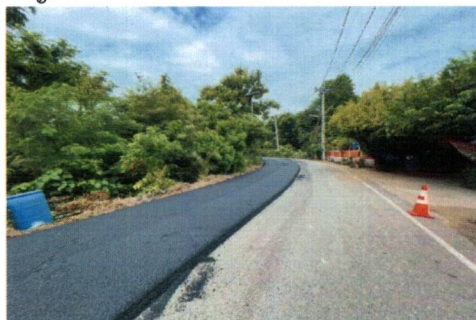
๑๕.โครงการตามพระราชเสาวนีย์ฯ



๑๖. โครงการก่อสร้าง ถนนลาดยางสายทาง บ้านนายเอกพจน์ หนูนเงิน หมู่ที่ ๕ (บ้านคำใหญ่)



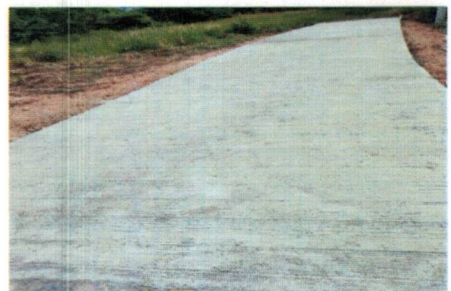
๑๗.โครงการก่อสร้างถนนลาดยางสายทาง สบ.ถ ๖๑-๐๐๑ ช่วงสามแยกฟาร์มคำใหญ่ถึงฝายคำใหญ่ หมู่ที่ ๕ (บ้านคำใหญ่)



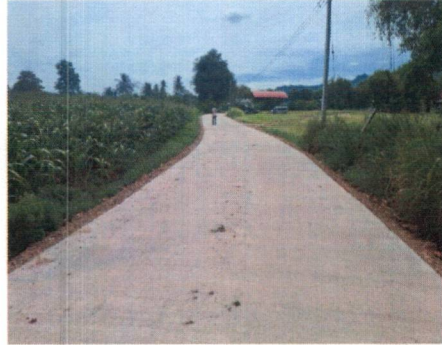
๑๗.โครงการก่อสร้างถนนลาดยางสายทาง สป.ถ ๖๑-๐๐๑ ช่วงสามแยกพาร์มคำใหญ่ถึงฝายคำใหญ่ หมู่ที่ ๕ (บ้านคำใหญ่)



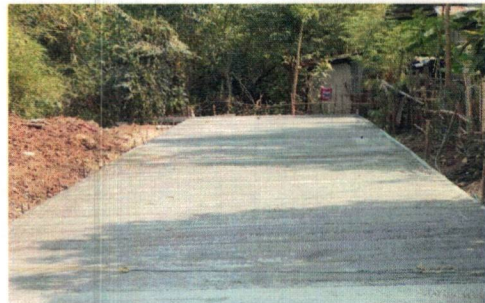
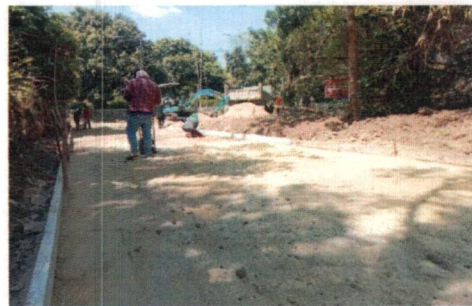
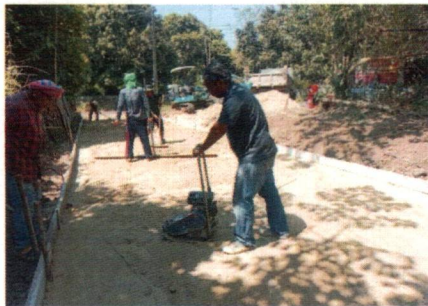
๑๘.โครงการก่อสร้างถนนคอนกรีตเสริมเหล็ก ซอยโนนอีแซว หมู่ที่ ๒ (บ้านท่าสบก)



๑๙.โครงการก่อสร้างถนนคอนกรีตเสริมเหล็ก ซอยหลังวัดท่าสบก หมู่ที่ ๒ (บ้านท่าสบก)



๒๐.โครงการก่อสร้างถนนคอนกรีตเสริมเหล็ก ซอยบ้านนางโหมยงค์ สุวรรณรัตน์ หมู่ที่ ๘ (บ้านท่าศาลา)



๒๑.โครงการก่อสร้างถนนคอนกรีตเสริมเหล็ก ที่ ๓ (บ้านท่าคล้อกลาง)



๒๒.โครงการวางท่อระบายน้ำ กลุ่มบ้านนางตุ้ย บุญนะชา หมู่ที่ ๑๐ (บ้านท่าคล้อเหนือ)



ผลสำเร็จที่วัดได้

แบบมุ่งวัดผลสัมฤทธิ์(Result Framework Model (RF)) การทำงานโครงการมุ่งวัดผลสัมฤทธิ์ คือ ทำอย่างไรก็ได้ที่ไม่ขัดต่อระเบียบกฎหมายสร้างประโยชน์ให้กับประชาชนเป็นสำคัญ โดยสามารถดำเนินงานให้เสร็จทันกำหนดเกิดปัญหาน้อยที่สุด ดังนั้น ผลสำเร็จที่ได้ตามแบบมุ่งวัดผลสัมฤทธิ์จึงดูได้จากการเบิกจ่ายและความพึงพอใจของประชาชนในพื้นที่ซึ่งสามารถดูได้จากผลของการทำแบบประเมินที่องค์การบริหารส่วนตำบลท่าคล้อ

๒.ข้อเสนอแนะในการจัดทำแผนพัฒนาท้องถิ่นในอนาคต

๒.๑ ผลกระทบนำไปสู่ออนาคต

๑)เกิดการพัฒนาล่าช้า เพราะการดำเนินงานต่างๆ ขององค์กรปกครองส่วนตำบลต้องผ่านกระบวนการหลายขั้นตอน สลับซับซ้อน

๒)ประชาชนอาจเกิดความเบื่อหน่ายกับกระบวนการจัดทำแผนที่มีความยุ่งยากมากขึ้น

๓)ปัญหาอาจไม่ได้รับการแก้ไขอย่างตรงจุดเพราะข้อจำกัดของระเบียบกฎหมายที่ทำได้ยากและบางเรื่องอาจทำไม่ได้

๒.๒ ข้อสังเกต

๑)การจัดทำแผนพัฒนาท้องถิ่นควรพิจารณาใช้แผนยุทธศาสตร์การพัฒนามาเป็นกรอบในการจัดทำแผนพัฒนาท้องถิ่นและให้มีความสอดคล้องกัน

๒)การจัดทำแผนพัฒนาท้องถิ่นควรพิจารณางบประมาณและคำนึงถึงสถานการณ์คลังในการพิจารณาโครงการ/กิจกรรม ที่บรรจุในแผนพัฒนาท้องถิ่น

๓)ควรเร่งรัดให้มีการดำเนินโครงการ/กิจกรรม ที่ตั้งในเทศบัญญัติงบประมาณรายจ่ายให้สามารถดำเนินการได้ในปีงบประมาณนั้น

๔)องค์กรปกครองส่วนท้องถิ่นควรพิจารณาตั้งงบประมาณให้เพียงพอและเหมาะสมกับภารกิจแต่ละด้านที่ต้องดำเนินการ ซึ่งจะช่วยลดปัญหาในการโอนเพิ่ม โอนลด โอนตั้งจ่ายรายการใหม่

๒.๓ ข้อเสนอแนะ

๑. ควรกำหนดแผนพัฒนาท้องถิ่นให้สอดคล้องกับการดำเนินงานและการเบิกจ่ายในปีงบประมาณนั้นๆ

๒.ควรกำหนดชื่อโครงการพร้อมรายละเอียดให้ชัดเจนเพื่อป้องกันการซ้ำซ้อนของโครงการที่ทำไปแล้วและที่ยังไม่ได้ดำเนินการ

๓.องค์การบริหารส่วนตำบลท่าคล้อ ควรเร่งรัดการดำเนินงานให้มีการดำเนินงานตามแผนที่วางไว้ เพียงพอก็อาจทำให้ต้นข้าวตายได้ ส่งผลให้เสียหายแก่คนงานเกษตรจึงมีแนวโน้มที่จัดโครงการหรือการจัดสรรน้ำ ในช่วงเวลาดังกล่าว โดยเก็บค่าน้ำจากสูบน้ำเข้ามา โดยไม่ให้เกิดความเหลื่อมล้ำในการบริการ และประชาชนได้รับประโยชน์มีความพึงพอใจและร่วมมือร่วมใจ

๑.๑ ผลสำเร็จที่วัดได้

แบบมุ่งวัดผลสัมฤทธิ์(Result Framework Model (RF)) การทำงานโครงการมุ่งวัดผลสัมฤทธิ์ คือ ทำอย่างไรก็ได้

ที่ไม่ขัดต่อระเบียบกฎหมายสร้างประโยชน์ให้กับประชาชนเป็นสำคัญ โดยสามารถดำเนินงานให้เสร็จทันกำหนดเกิดปัญหาน้อยที่สุด ดังนั้น ผลสำเร็จที่ได้ตามแบบมุ่งวัดผลสัมฤทธิ์จึงดูได้จากการเบิกจ่ายและความพึงพอใจของประชาชนในพื้นที่ซึ่งสามารถดูได้จากผลของการทำแบบประเมินที่องค์การบริหารส่วนตำบลท่าคล้อ

๒.ข้อเสนอแนะในการจัดทำแผนพัฒนาท้องถิ่นในอนาคต

๒.๑ ผลกระทบนำไปสู่ออนาคต

๑)เกิดการพัฒน์ที่ล่าช้า เพราะการดำเนินงานต่างๆ ขององค์กรปกครองส่วนตำบลต้องผ่านกระบวนการหลายขั้นตอน สลับซับซ้อน

๒)ประชาชนอาจเกิดความเบื่อหน่ายกับกระบวนการจัดทำแผนที่มีความยุ่งยากมากขึ้น

๓)ปัญหาอาจไม่ได้รับการแก้ไขอย่างตรงจุดเพราะข้อจำกัดของระเบียบกฎหมายที่ทำให้ยากและบางเรื่องอาจทำไม่ได้

๒.๒ ข้อสังเกต

๑)การจัดทำแผนพัฒนาท้องถิ่นควรพิจารณาใช้แผนยุทธศาสตร์การพัฒนามาเป็นกรอบในการจัดทำแผนพัฒนาท้องถิ่นและให้มีความสอดคล้องกัน

๒)การจัดทำแผนพัฒนาท้องถิ่นควรพิจารณางบประมาณและคำนึงถึงสถานการณ์คลังในการพิจารณาโครงการ/กิจกรรม ที่บรรจุในแผนพัฒนาท้องถิ่น

๓)ควรเร่งรัดให้มีการดำเนินโครงการ/กิจกรรม ที่ตั้งในเทศบัญญัติงบประมาณรายจ่ายให้สามารถดำเนินการได้ในปีงบประมาณนั้น

๔)อบต.ควรพิจารณาตั้งงบประมาณให้เพียงพอและเหมาะสมกับภารกิจแต่ละด้านที่ต้องดำเนินการ ซึ่งจะช่วยลดปัญหาในการโอนเพิ่ม โอนลด โอนตั้งจ่ายรายการใหม่

๒.๓ ข้อเสนอแนะ

๑. ควรกำหนดแผนพัฒนาท้องถิ่นให้พอดีกับการดำเนินงานและการเบิกจ่ายในงบประมาณนั้นๆ
๒. ควรกำหนดชื่อโครงการพร้อมรายละเอียดให้ชัดเจนเพื่อป้องกันการซ้ำซ้อนของโครงการที่ทำไปแล้วและที่ยังไม่ได้ดำเนินการ
๓. องค์การบริหารส่วนตำบลท่าคล้อ ควรเร่งรัดการดำเนินให้มีการดำเนินงานตามแผนที่วางไว้เพียงพอก็อาจทำให้ต้นข้าวตายได้ ส่งผลให้เสียหายแก่คนงานเกษตรจึงมีแนวโน้มที่จัดโครงการหรือการจัดสรรน้ำ ในช่วงเวลาดังกล่าว โดยเก็บค่าน้ำจากสูบน้ำเข้านา โดยไม่ให้เกิดความเลื่อมล้ำในการบริการ และประชาชนได้รับประโยชน์มีความพึงพอใจและร่วมมือร่วมใจ

๑.๑ ผลสำเร็จที่วัดได้

แบบมุ่งวัดผลสัมฤทธิ์(Result Framework Model (RF)) การทำงานโครงการมุ่งวัดผลสัมฤทธิ์ คือ ทำอย่างไรก็ได้ที่ไม่ขัดต่อระเบียบกฎหมายสร้างประโยชน์ให้กับประชาชนเป็นสำคัญ โดยสามารถดำเนินงานให้เสร็จทันกำหนดเกิดปัญหาน้อยที่สุด ดังนั้น ผลสำเร็จที่ได้ตามแบบมุ่งวัดผลสัมฤทธิ์จึงดูได้จากการเบิกจ่ายและความพึงพอใจของประชาชนในพื้นที่ซึ่งสามารถดูได้จากผลของการทำแบบประเมินที่องค์การบริหารส่วนตำบลท่าคล้อ

๒. ข้อเสนอแนะในการจัดทำแผนพัฒนาท้องถิ่นในอนาคต

๒.๑ ผลกระทบนำไปสู่ออนาคต

- ๑) เกิดการพัฒนาที่ล่าช้า เพราะการดำเนินงานต่างๆ ขององค์กรปกครองส่วนตำบลต้องผ่านกระบวนการหลายขั้นตอน สลับซับซ้อน
- ๒) ประชาชนอาจเกิดความเบื่อหน่ายกับกระบวนการจัดทำแผนที่มีความยุ่งยากมากขึ้น
- ๓) ปัญหาอาจไม่ได้รับการแก้ไขอย่างตรงจุดเพราะข้อจำกัดของระเบียบกฎหมายที่ทำได้ยากและบางเรื่องอาจทำไม่ได้

๒.๒ ข้อสังเกต

- ๑) การจัดทำแผนพัฒนาท้องถิ่นควรพิจารณาใช้แผนยุทธศาสตร์การพัฒนามาเป็นกรอบในการจัดทำแผนพัฒนาท้องถิ่นและให้มีความสอดคล้องกัน
- ๒) การจัดทำแผนพัฒนาท้องถิ่นควรพิจารณางบประมาณและคำนึงถึงสถานการณ์คลังในการพิจารณาโครงการ/กิจกรรม ที่บรรจุในแผนพัฒนาท้องถิ่น
- ๓) ควรเร่งรัดให้มีการดำเนินโครงการ/กิจกรรม ที่ตั้งในเทศบัญญัติงบประมาณรายจ่ายให้สามารถดำเนินการได้ในปีงบประมาณนั้น
- ๔) องค์การปกครองส่วนท้องถิ่นควรพิจารณาตั้งงบประมาณให้เพียงพอและเหมาะสมกับภารกิจแต่ละด้านที่ต้องดำเนินการ ซึ่งจะช่วยลดปัญหาในการโอนเพิ่ม โอนลด โอนตั้งจ่ายรายการใหม่

๒.๓ ข้อเสนอแนะ

๑. ควรกำหนดแผนพัฒนาท้องถิ่นให้พอดีกับการดำเนินงานและการเบิกจ่ายในงบประมาณนั้นๆ
๒. ควรกำหนดชื่อโครงการพร้อมรายละเอียดให้ชัดเจนเพื่อป้องกันการซ้ำซ้อนของโครงการที่ทำไปแล้วและที่ยังไม่ได้ดำเนินการ
๓. องค์การบริหารส่วนตำบลท่าคล้อ ควรเร่งรัดการดำเนินให้มีการดำเนินงานตามแผนที่วางไว้



ประกาศองค์การบริหารส่วนตำบลท่าคล้อ
เรื่อง การติดตามและประเมินผลแผนพัฒนาท้องถิ่นขององค์การบริหารส่วนตำบลท่าคล้อ
ประจำปีงบประมาณ พ.ศ. ๒๕๖๘

ด้วยคณะกรรมการติดตามและประเมินผลแผนพัฒนาองค์การบริหารส่วนตำบลท่าคล้อได้ดำเนินการติดตามและประเมินผลแผนพัฒนาท้องถิ่น พ.ศ. ๒๕๖๖-๒๕๗๐ ประจำปีงบประมาณ พ.ศ.๒๕๖๘ (ตั้งแต่เดือนตุลาคม ๒๕๖๗-เดือนกันยายน ๒๕๖๘) และได้สรุปผลการติดตามและประเมินผลฯเสร็จเรียบร้อยแล้วนั้น

ดังนั้น เพื่อให้เป็นไปตามระเบียบกระทรวงมหาดไทยว่าด้วยการจัดทำแผนพัฒนาขององค์กรปกครองส่วนท้องถิ่น พ.ศ. ๒๕๔๘ เพิ่มเติม (ฉบับที่ ๓) พ.ศ.๒๕๖๑ ข้อ ๒๙ องค์การบริหารส่วนตำบลท่าคล้อ จึงขอประกาศผลการติดตามและประเมินผลแผนพัฒนาท้องถิ่น พ.ศ. ๒๕๖๖-๒๕๗๐ ประจำปีงบประมาณ พ.ศ.๒๕๖๘(ตั้งแต่เดือนตุลาคม ๒๕๖๗-เดือนกันยายน ๒๕๖๘)มาเพื่อให้ประชาชนได้รับทราบในการดำเนินงานขององค์การบริหารส่วนตำบลท่าคล้อ รายละเอียดปรากฏตามเอกสารที่แนบท้ายประกาศนี้

จึงประกาศให้ทราบโดยทั่วกัน

ประกาศ ณ วันที่ ๒๗ เดือนพฤศจิกายน พ.ศ. ๒๕๖๘

(นายทองยุทธ จันทร์กุล)

นายกองค์การบริหารส่วนตำบลท่าคล้อ

23, 1600



ที่ สป ๗๑๗๐๑/๑๖๑๐

ที่ทำการองค์การบริหารส่วนตำบลท่าคล้อ
อำเภอแก่งคอย จังหวัดสระบุรี ๑๘๑๑๐

๒๔ พฤศจิกายน ๒๕๖๘

เรื่อง รายงานผลการติดตามและประเมินผลแผนพัฒนาท้องถิ่น ประจำปีงบประมาณ พ.ศ. ๒๕๖๘

เรียน ประธานสภาท้องถิ่นองค์การบริหารส่วนตำบลท่าคล้อ

สิ่งที่ส่งมาด้วย รายงานผลการติดตามและประเมินผลแผนพัฒนาฯ จำนวน ๑๗ ชุด

ตามที่คณะกรรมการติดตามและประเมินผลแผนพัฒนาท้องถิ่นองค์การบริหารส่วนตำบลท่าคล้อ ได้ดำเนินการติดตามและประเมินผลแผนพัฒนาขององค์การบริหารส่วนตำบลท่าคล้อ ประจำปีงบประมาณ พ.ศ. ๒๕๖๘ ตามระเบียบกระทรวงมหาดไทยว่าด้วยการจัดทำแผนพัฒนาขององค์กรปกครองส่วนท้องถิ่น พ.ศ. ๒๕๔๘ แก้ไขเพิ่มเติมถึง (ฉบับที่ ๓) พ.ศ. ๒๕๖๑ ข้อ ๒๙ เพื่อเป็นการรายงานและเสนอความเห็นซึ่งได้จากการติดตามและประเมินผลแผนพัฒนาต่อนายกองค์การบริหารส่วนตำบล เพื่อให้นายกเสนอต่อสภาองค์การบริหารส่วนตำบลท่าคล้อ

ดังนั้น องค์การบริหารส่วนตำบลท่าคล้อ จึงขอรายงานผลการติดตามและประเมินผลแผนพัฒนาท้องถิ่น ให้สภาองค์การบริหารส่วนตำบลท่าคล้อได้ทราบผลจากการติดตามและเสนอความเห็นชอบในการประชุมสภาท้องถิ่นต่อไป (รายละเอียดตามเอกสารที่แนบมาพร้อมนี้)

จึงเรียนมาเพื่อโปรดทราบ

ขอแสดงความนับถือ

(นายทนงยุทธ จันทกุล)
นายกองค์การบริหารส่วนตำบลท่าคล้อ

“ชื่อสัตย์ สุจริต มุ่งสัมฤทธิ์ของงาน ยึดมั่นมาตรฐาน บริการด้วยใจเป็นธรรม”



บันทึกข้อความ

ส่วนราชการ คณะกรรมการติดตามและประเมินผลแผนพัฒนาท้องถิ่น
ที่ วันที่ ๒๕ พฤศจิกายน ๒๕๖๘
เรื่อง รายงานผลการติดตามและประเมินผลแผนพัฒนาท้องถิ่น

เรียน นายกองค้การบริหารส่วนตำบลท่าคล้อ

ตามหนังสือที่อ้างถึงกระทรวงมหาดไทยได้กำหนดแนวทางในการพิจารณาการติดตามและประเมินผลยุทธศาสตร์เพื่อความสอดคล้องแผนพัฒนาท้องถิ่นขององค์กรปกครองส่วนท้องถิ่น และแนวทางการพิจารณาการติดตามและประเมินผลโครงการเพื่อความสอดคล้องแผนพัฒนาท้องถิ่นขององค์กรปกครองส่วนท้องถิ่น ซึ่งเป็นส่วนหนึ่งของการติดตามและประเมินผลแผนพัฒนา โดยให้คณะกรรมการติดตามและประเมินผลแผนพัฒนา รายงานผลและเสนอความคิดเห็นต่อผู้บริหารท้องถิ่นเสนอต่อสภาฯ

คณะกรรมการติดตามและประเมินผล ได้ประชุมเพื่อติดตามและประเมินผลยุทธศาสตร์เพื่อความสอดคล้องแผนพัฒนาท้องถิ่นขององค์กรปกครองส่วนท้องถิ่น และติดตามและประเมินผลโครงการเพื่อความสอดคล้องแผนพัฒนาท้องถิ่นขององค์กรปกครองส่วนท้องถิ่น ในวันที่ ๑๙ พฤศจิกายน ๒๕๖๘ เวลา ๑๔.๐๐ น. ณ อาคารผู้สูงอายของค์การบริหารส่วนตำบลท่าคล้อ ปรากฏผลดังนี้

๑. การติดตามและประเมินผลยุทธศาสตร์เพื่อความสอดคล้องแผนพัฒนาท้องถิ่นขององค์กรปกครองส่วนท้องถิ่น (รายละเอียดตามเอกสารที่แนบ)


ประเด็นการพิจารณา	ค่าเฉลี่ย
	๑๙.๒๕
๒. การวิเคราะห์สภาวะการณ์และศักยภาพ	๑๓.๔๙
๓. ยุทธศาสตร์ ประกอบด้วย	
๓.๑ ยุทธศาสตร์ขององค์กรปกครองส่วนท้องถิ่น	๘.๕๐
๓.๒ ยุทธศาสตร์ขององค์กรปกครองส่วนท้องถิ่นในเขตจังหวัด	๘.๕๐
๓.๓ ยุทธศาสตร์จังหวัด	๘.๕๐
๓.๔ วิสัยทัศน์	๔.๒๐
๓.๕ กลยุทธ์	๔.๑๐
ประเด็นการพิจารณา	ค่าเฉลี่ย
๓.๖ เป้าประสงค์ของแต่ละประเด็นกลยุทธ์	๔.๕๐
๓.๗ จุดยืนทางยุทธศาสตร์	๔.๘๐
๓.๘ แผนงาน	๔.๘๐
๓.๙ ความเชื่อมโยงของยุทธศาสตร์ในภาพรวม	๔.๑๐
๓.๑๐ ผลผลิต/โครงการ	๔.๓๕
รวมคะแนน	๘๙.๐๙

๒. ติดตามและประเมินผลโครงการเพื่อความสอดคล้องแผนพัฒนาท้องถิ่นขององค์กรปกครองส่วนท้องถิ่น (รายละเอียดตามเอกสารที่แนบ)

ประเด็นการพิจารณา	ค่าเฉลี่ย
๑. การสรุปสถานการณ์การพัฒนา	๘.๕๙
๒. การประเมินผลการนำแผนพัฒนาท้องถิ่นสี่ปีไปปฏิบัติในเชิงปริมาณ	๘.๕๐
๓. การประเมินผลการนำแผนพัฒนาท้องถิ่นสี่ปีไปปฏิบัติในเชิงคุณภาพ	๘.๓๐
๔. แผนงานและยุทธศาสตร์การพัฒนา	๙.๓๔
๕. โครงการพัฒนา ประกอบด้วย	
๕.๑ ความชัดเจนของชื่อโครงการ	๔.๓๐
๕.๒ กำหนดวัตถุประสงค์สอดคล้องกับโครงการ	๔.๔๐
๕.๓ เป้าหมาย (ผลผลิตของโครงการ) มีความชัดเจนนำไปสู่การตั้งงบประมาณได้ถูกต้อง	๔.๓๑
๕.๔ โครงการมีความสอดคล้องกับแผนยุทธศาสตร์ชาติ ๒๐ ปี	๔.๓๐
๕.๕ เป้าหมาย (ผลผลิตของโครงการ) มีความสอดคล้องกับแผนพัฒนาเศรษฐกิจและสังคมแห่งชาติ	๔.๑๔
๕.๖ โครงการมีความสอดคล้องกับ Thailand ๔.๐	๔.๔๐
๕.๗ โครงการสอดคล้องกับยุทธศาสตร์จังหวัด	๔.๘๐
๕.๘ โครงการแก้ไขปัญหาความยากจนหรือการเสริมสร้างให้ประเทศชาติมั่นคง มั่งคั่ง ยั่งยืน	๕.๐๐
๕.๙ งบประมาณ มีความสอดคล้องกับเป้าหมาย (ผลผลิตของโครงการ)	๕.๐๐
๕.๑๐ มีการประมาณการราคาถูกต้องตามหลักวิธีการงบประมาณ	๕.๐๐
๕.๑๑ มีการกำหนดตัวชี้วัด (KPI) และสอดคล้องกับวัตถุประสงค์และผลที่คาดว่าจะได้รับ	๕.๐๐
๕.๑๒ ผลที่คาดว่าจะได้รับ สอดคล้องกับวัตถุประสงค์	๔.๕๐
รวมคะแนน	๘๙.๘๘

จึงเรียนมาเพื่อโปรดทราบและดำเนินการในส่วนที่เกี่ยวข้องต่อไป

ขอแสดงความนับถือ



(นายสุมนทร์ ฐานะวิเศษ)

ประธานคณะกรรมการติดตามและประเมินผลแผนพัฒนาท้องถิ่น



บันทึกข้อความ

ส่วนราชการ สำนักงานปลัด งานวางแผนสถิติและวิชาการ องค์การบริหารส่วนตำบลท่าคล้อ

ที่ สป ๗๑๗๐๑/

วันที่ ๓๓ เดือน พฤศจิกายน พ.ศ. ๒๕๖๘

เรื่อง ขออนุมัติดำเนินการรวบรวมเอกสารรายละเอียดต่างๆ ที่ใช้ในการติดตามและประเมินผลแผนพัฒนาท้องถิ่น ตามแนวทางการพิจารณาการติดตามและประเมินผลยุทธศาสตร์ โครงการ เพื่อความสอดคล้องแผนพัฒนาท้องถิ่น (พ.ศ. ๒๕๖๖ - ๒๕๗๐) และการกำหนดแนวทาง วิธีการในการติดตามและประเมินผลแผนพัฒนาขององค์การบริหารส่วนตำบลท่าคล้อ ปีงบประมาณ พ.ศ. ๒๕๖๘
เรียน หัวหน้าสำนักปลัด/ปลัดองค์การบริหารส่วนตำบล/นายกองค์การบริหารส่วนตำบลท่าคล้อ

เนื่องด้วยคณะกรรมการติดตามและประเมินผลแผนพัฒนาองค์การบริหารส่วนตำบลท่าคล้อ จะต้องดำเนินการติดตามและประเมินผลแผนพัฒนาท้องถิ่น ตามแนวทางการพิจารณาการติดตามและประเมินผลยุทธศาสตร์ โครงการ เพื่อความสอดคล้องแผนพัฒนาท้องถิ่น (พ.ศ. ๒๕๖๖ - ๒๕๗๐) ขององค์การบริหารส่วนตำบลท่าคล้อ ตามระเบียบกระทรวงมหาดไทย ว่าด้วยการจัดทำแผนพัฒนาขององค์กรปกครองส่วนท้องถิ่น พ.ศ. ๒๕๔๘ หมวด ๖ ข้อ ๒๙ (๒) ดำเนินการติดตามและประเมินผลแผนพัฒนาท้องถิ่น (๓) รายงานผลและเสนอความเห็นซึ่งได้จากการและติดตามและประเมินผลแผนพัฒนาท้องถิ่นต่อผู้บริหารท้องถิ่น เพื่อให้ผู้บริหารท้องถิ่นเสนอต่อสภาท้องถิ่นและคณะกรรมการพัฒนาท้องถิ่น พร้อมทั้งประกาศผลการติดตามและประเมินผลแผนพัฒนาให้ประชาชนในท้องถิ่นทราบในที่เปิดเผยภายในสิบห้าวันนับแต่วันรายงานผลและเสนอความเห็นดังกล่าว และต้องปิดประกาศไว้เป็นระยะเวลาไม่น้อยกว่าสามสิบวันโดยอย่างน้อยปีละครั้งภายในเดือนธันวาคมของทุกปี ที่แก้ไขเพิ่มเติมถึง (ฉบับที่ ๓) พ.ศ. ๒๕๖๑ ข้อ ๑๒ ประกอบกับคณะกรรมการติดตามฯ จะต้องดำเนินการกำหนดแนวทาง วิธีการในการติดตามและประเมินผลแผนพัฒนาขององค์การบริหารส่วนตำบลท่าคล้อ ปีงบประมาณ พ.ศ. ๒๕๖๘ ขึ้น เพื่อเป็นกรอบในการดำเนินการติดตามและประเมินผลแผนให้มีประสิทธิภาพ และสามารถนำไปใช้ให้เกิดประโยชน์ต่อองค์กรปกครองส่วนท้องถิ่นได้

ดังนั้น เพื่อให้การติดตามฯ และการกำหนดแนวทางติดตามฯ เป็นไปด้วยความถูกต้อง มีประสิทธิภาพ สำนักงานปลัด งานวางแผนสถิติและวิชาการ จึงขออนุมัติรวบรวมเอกสารรายละเอียดต่างๆ ดังกล่าว ให้กับคณะกรรมการในการดำเนินการ

จึงเรียนมาเพื่อโปรดพิจารณาอนุมัติต่อไป

(ลงชื่อ) ผู้ขออนุมัติ

(นางสาวสรินทร์ สุวรรณพัฒน์)

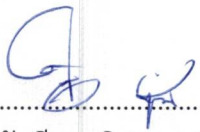
นักวิเคราะห์นโยบายและแผนชำนาญการ

เรียน ปลัดองค์การ...

เรียน รองปลัดองค์การบริหารส่วนตำบลท่าคล้อ
เพื่อโปรดพิจารณาต่อไป

(ลงชื่อ) จำสืบเอก.....  ผู้ตรวจสอบ/เห็นชอบ
(อนุสรณ์ พระโบ๊ะ)
หัวหน้าสำนักปลัด


เรียน ปลัดองค์การบริหารส่วนตำบลท่าคล้อ
เพื่อโปรดพิจารณาต่อไป

(ลงชื่อ)  ผู้เห็นชอบ
(นางจันทิ สุทธิประภา)
รองปลัดองค์การบริหารส่วนตำบลท่าคล้อ

เรียน นายกององค์การบริหารส่วนตำบลท่าคล้อ
เพื่อโปรดพิจารณาอนุมัติต่อไป

(ลงชื่อ)  ผู้เห็นชอบ
(นายอุทิศ จิตรธรรม)
ปลัดองค์การบริหารส่วนตำบลท่าคล้อ

พิจารณาแล้ว อนุมัติ
 ไม่อนุมัติ

(ลงชื่อ)  ผู้พิจารณา/อนุมัติ
(นายทองยุทธ จันทร์กุล)
นายกองค์การบริหารส่วนตำบลท่าคล้อ



ประกาศองค์การบริหารส่วนตำบลท่าคล้อ
เรื่อง การติดตามและประเมินผลแผนพัฒนาท้องถิ่นขององค์การบริหารส่วนตำบลท่าคล้อ
ประจำปีงบประมาณ พ.ศ. ๒๕๖๘

ด้วยคณะกรรมการติดตามและประเมินผลแผนพัฒนาองค์การบริหารส่วนตำบลท่าคล้อได้ดำเนินการติดตามและประเมินผลแผนพัฒนาท้องถิ่น พ.ศ. ๒๕๖๖-๒๕๗๐ ประจำปีงบประมาณ พ.ศ.๒๕๖๘ (ตั้งแต่เดือนตุลาคม ๒๕๖๗-เดือนกันยายน ๒๕๖๘) และได้สรุปผลการติดตามและประเมินผลฯเสร็จเรียบร้อยแล้ว

ดังนั้น เพื่อให้เป็นไปตามระเบียบกระทรวงมหาดไทยว่าด้วยการจัดทำแผนพัฒนาขององค์กรปกครองส่วนท้องถิ่น พ.ศ. ๒๕๔๘ เพิ่มเติม (ฉบับที่ ๓) พ.ศ.๒๕๖๑ ข้อ ๒๙ องค์การบริหารส่วนตำบลท่าคล้อ จึงขอประกาศผลการติดตามและประเมินผลแผนพัฒนาท้องถิ่น พ.ศ. ๒๕๖๖-๒๕๗๐ ประจำปีงบประมาณ พ.ศ.๒๕๖๘(ตั้งแต่เดือนตุลาคม ๒๕๖๗-เดือนกันยายน ๒๕๖๘)มาเพื่อให้ประชาชนได้รับทราบในการดำเนินงานขององค์การบริหารส่วนตำบลท่าคล้อ รายละเอียดปรากฏตามเอกสารที่แนบท้ายประกาศนี้

จึงประกาศให้ทราบโดยทั่วกัน

ประกาศ ณ วันที่ ๒๗ เดือนพฤศจิกายน พ.ศ. ๒๕๖๘

(นายทนงยุทธ จันทกุล)

นายกองค์การบริหารส่วนตำบลท่าคล้อ